

2022

FATTIGDOMS- RAPPORTEN

ETT VÄLFÄRDSSAMHÄLLE I FÖRÄNDRING



Sveriges
Stadsmissioner

Innehåll

- 4** Förord
- 6** Bakgrund
- 8** Definitioner av fattigdom
- 9** Statistik måste kompletteras
- 11** Fattigdom i Sverige
- 13** Inte bara brist i plånboken?
- 14** Stadsmissionens mätningar
- 17** Matfattigdom
- 18** Långvarigt försörjningsstöd
- 19** De ohjälpta
- 20** Slutdiskussion

Förord

Den fattigdom som tar sig uttryck i att inte kunna förse sig själv och sin familj med mat, hela eller delar av månaden, är inget som ger några större rubriker i vårt land. Åtminstone inte under någon längre tid. Stadsmissionen möter människor i stor ekonomisk utsatthet, fattigdom. Den verklighet dessa människor lever i synliggörs sällan vilket vi i våra fattigdomsrapporter de senaste åtta åren har uppmärksammat.

Efter två års pandemi och därefter Rysslands invasionskrig i Ukraina, upplever vi nu enligt SCB den högsta inflationstakten på 30–40 år. I augusti 2022 uppgick inflationen (KPIF) till 9 procent¹. Prisökningarna på livsmedel uppgår till betydligt mer för sådant som kött, mjölk, bröd, ägg, smör och spannmål. Människor som redan lever i stor utsatthet kommer även i denna kris att drabbas hårt.

Valrörelsen 2022, som nu ligger bakom oss, var tämligen rik på vallöften till den svenska medelklassen. Inte minst vad gäller kompensation för ökade bränsle- och elpriser. I augusti hade livsmedelspriserna ökat med 14 procent under senaste året. Trots detta var insatser för de allra fattigaste för att hantera den skyhöga inflationen i princip noll.

Magnus Karlsson på Marie Cederschiöld högskola gjorde 2012 en kunskapsammansättning på vårt uppdrag. Det konstaterades att forskarna en längre tid varit ganska måttligt intresserad av fattigdom i Sverige. Möjligen diskuterades för- och nackdelar med definitioner. Det var som att fattigdom som ett viktigt forskningsfält var avklarat. Folkhemmet var i mål.

Denna uppfattning bekräftades indirekt av regeringen i en rapport till FN 2017 om Agenda 2030 som skrev att vi saknar absolut fattigdom i Sverige. I en annan uppföljningsrapport som skrevs så sent som 2021 står det; "Sverige har ett socialt grundskydd för alla". Delmål 1.3 syftar till att nationella åtgärder och system säkerställer ett socialt skydd för alla, inklusive grundskydd samt att dessa särskilt omfattar fattiga och utsatta. Detta anses alltså redan vara uppnått.

Det är med viss tillfredställelse vi i år kan konstatera att forskare från flera discipliner återigen intresserar sig för den faktiska fattigdom som finns i Sverige. Dessutom görs det med nya angreppssätt och genom att studera nya fenomen. Alldeles nyligen publicerade den väl-etablerade vetenskapliga tidskriften Socialmedicinsk tidskrift, som under snart hundra år publicerat texter kring den svenska befolkningens hälsa och sociala levnadsförhållanden, ett temanummer om fattigdom. I numret, Fattigdom i välfärdsstaten (nr 5, 2022), ger forskare perspektiv på svensk fattigdom i tio vetenskapligt granskade artiklar och ytterligare forskare skriver debatterande texter på samma tema. I rapporten återkommer vi till flera av de publicerade artiklarna.

Jan O. Jonsson och Carina Mood ger sig i kast med den svåra men viktiga diskussionen om hur mätningar ska ske och vad som bör och kan mätas vad gäller fattigdom. De lyfter också behovet av ett brett arbete med aktualiserade mått som förankras i vanliga människors förståelse av fattigdom.

Magnus Karlsson följer upp arbetet med Sveriges Stadsmissioner och fördjupar diskussionen om "icke-mottagare", de ohjälpta. Han lyfter även frågan om ett förändrat samhällskontrakt samt betydelsen av att systematiskt studera icke-mottagandet även i Sverige.

Matfattigdom och den ökade distributionen av matsvinn diskuteras i en översiktsartikel av Elinn Leo Sandberg och Johan Vamstad. Att omfattningen ökar skulle kunna indikera "en slags transformation och utveckling mot en välgörenhetsekonomi" där matutdelning i olika former får en mer betydelsefull roll i samhället.

Sveriges Stadsmissioners fattigdomsmätningar säger något viktigt om vad Stadsmissionen i Sverige gör för insatser för de ekonomiskt mest utsatta. Sedan mätningarna startade 2015 har vi kunnat uppmärksamma att den vanligaste insatsen vi gör relaterar till mat; lagad mat, matkassar och subventionerad mat. Närmare 70 procent (67%) av våra insatser handlar om just mat. Den allra vanligaste gruppen vi hjälper är människor som lever med långvarigt försörjningsstöd. Det är en stor grupp människor som efter många år har en urholkad ekonomi efter att ha levt på ett lågt ekonomiskt bistånd. Ett bistånd vars hela syfte är att det ska vara tillfälligt. Vi har också uppmärksammat att drygt tio procent av de som får en insats från Stadsmissionen är människor som har rättigheter i vårt välfärdssystem som inte tillgodosetts: de ohjälpta.

Stadsmissionen har under flera år efterlyst en definition av fattigdom som på allvar fångar människor i stor utsatthet. Vad gäller den offentliga statistiken är vår erfarenhet att dessa faktiskt inte finns med i statistiken.

Våra egna fattigdomsmätningar säger ingenting om hur många som verkligen lever i ekonomisk fattigdom. Vi har i våra fattigdomsrapporter valt att visa vilka vi möter och vilket stöd vi erbjuder människor i ekonomisk utsatthet. I årets rapport har vi även beställt ett underlag från SCB för att möjliggöra jämförelser över landets samtliga kommuner. Ett underlag som visar på stora geografiska variationer.

¹. scb.se/pressmeddelande/livsmedelspriserna-fortsatter-att-stiga/

Lotta Säfström

Talesperson fattigdom Sveriges Stadsmissioner

Bakgrund



Sveriges Stadsmissioner är en rikstäckande organisation med lokala Stadsmissioner som medlemmar. Organisationen bildades 2007 i syfte att gemensamt kraftsamla för att bland annat lyfta frågor kring människor i utsatthet i Sverige. Sveriges Stadsmissioner är ett forum för gemensam insamling, opinionsbildning och för att utveckla och utbyta erfarenheter mellan Stadsmissioner lokalt. Idag består Sveriges Stadsmissioner av Stadsmissioner i Eskilstuna, Göteborg, Kalmar, Linköping, Skåne, Stockholm, Umeå, Uppsala, Västerås och Örebro med verksamhet på ett 30-tal orter.

Sveriges Stadsmissioner bedriver sedan tio år ett systematiskt kartläggningsarbete i samarbete med Magnus Karlsson, professor med inriktning mot civilsamhället, på Marie Cederschiöld högskola. Kartläggningen fokuserar på den del av Stadsmissionens verksamheter och insatser som riktar sig till särskilt ekonomiskt utsatta människor, människor i fattigdom.

De grupper som identifierats är (1) långvariga biståndsmottagare; (2) EU-medborgare i utsatthet; (3) papperslösa det vill säga irreguljära flyktingar samt (4) de som faller mellan stolarna/de ohjälpta. Fem centrala insatser identifierades; (1) mat eller subvention av mat, (2) materiellt stöd, (3) ekonomiskt stöd, (4) myndighetskontakter till följd av fattigdom och (5) inkluderande verksamhet.

Sedan 2014 pågår mätningar av antalet insatser för de olika utvalda målgrupperna inom Stadsmissionens verksamheter. Mätningarna sker tre gånger per år, i de verksamheter som direkt möter människor i fattigdom hos alla Sveriges Stadsmissioners medlemmar och sammanfattas årligen i en rapport. Första gången Sveriges Stadsmissioners fattigdomsrapport publicerades var hösten 2015. Mätningarna säger dock inget om det totala antalet insatser som görs.

Våra tidigare fattigdomsrapporter finns att hämta på sverigesstadsmissioner.se

"Vi möter familjer som berättar att matinköpen blivit så dyra och att de måste prioritera bort matvaror som de tidigare kunde köpa. Kött, frukt, färska grönsaker – sådant som barnen behöver."

Skåne Stadsmission



Definitioner av fattigdom

Att definiera fattigdom är en utmaning för såväl forskare som politiker. Att mäta fattigdom likaså. När anses en person vara fattig? I en global kontext omfattar fattigdom ofta ett flertal olika dimensioner, inte enbart ekonomiska. Agenda 2030 beskriver till exempel att multidimensionell fattigdom även innefattar brist på frihet, inflytande, hälsa, utbildning och säkerhet. 1,3 miljarder människor varav hälften är under 18 år anses leva i fattigdom enligt denna definition².

I länder med etablerade välfärdssystem mäts fattigdom främst i ekonomiska termer. I Sverige används till exempel "låg ekonomisk standard", "låg inkomststandard", "långvarigt ekonomiskt bistånd" och "överskuldssatthet".

Absolut fattigdom kan kort beskrivas som gränsen för överlevnad. Världsbanken definierar gränsen för extrem fattigdom när människor lever på mindre än motsvarande 1,9 amerikanska dollar per dag. Ett mått som ger väldigt hög osäkerhet men som möjliggör globala målsättningar och jämförelser.

I en jämförbar svensk kontext brukar det sammanfattas med att man lever under en bestämd inkomstnivå som anses vara gränsen för acceptabel levnadsstandard. Låg inkomststandard är ett sådant mått. Ett sätt att komma fram till detta är att sätta samman en varukorg med produkter och kostnader som anses nödvändiga.

Kostnadsnivån skiljer sig i olika kommuner för att stämma överens med rådande kostnadsläge för bostad och måttet blir därmed till viss del relativt.

Relativ fattigdom innebär att man har en lägre inkomst i relation till befolkningen i stort. Det vanligaste relativa måttet är låg ekonomisk standard som innebär att hushållets disponibla inkomst ligger under 60 procent av det nationella medianvärdet. Andelen med låg ekonomisk standard i Sverige ligger på rekordhög nivåer historiskt sett. 2020 var andelen 14,7 procent³.

2. <https://www.globalamalen.se/om-globala-malen/mal-1-ingen-fattigdom>

3. SCB 2022 – inkomster och skatter

Statistik måste kompletteras

Statistiken är motstridig, den som är fattig enligt ett mått behöver inte vara fattig enligt ett annat. Det är därför viktigt att vara tydlig med hur mätningarna skett och vad statistiken faktiskt visar.

Det relativa måttet har begränsningar när det kommer till att påvisa verklig ekonomisk utsatthet. Måttet är främst en illustration av inkomstspridning.

I en tid av eskalerande inflation konstaterar Jonsson och Mood (SMT 4/2022) att vi nu ser "...prisökningar som med stor sannolikhet kommer att leda till ökad fattigdom i bemärkelsen att färre har råd med det allra nödvändigaste - men detta kommer inte att synas som en ökad relativ fattigdom eftersom prisökningarna inte påverkar inkomstskillnaderna. Ojämlighet är en viktig fråga, men att kalla den för fattigdom fördunklar diskussionen och osynliggör de mest sårbara."

Det ekonomiska välståndet har för de allra flesta ökat sedan 90-talets lågkonjunktur. Däremot har inkomstspridningen blivit större, de med högst inkomster har fått mer⁴. Står vi inför ett trendbrott? Försäkringskassan bekräftar till exempel att andelen som lever med låg inkomststandard ökade 2021 och att de som har drabbats hårdast är barnfamiljer, främst ensamstående eller familjer med fler än tre barn⁵. Troligen som en konsekvens av pandemins effekter för utsatta grupper.

Definitionerna är som synes tekniska och missar ofta målet vilket tenderar att få oss att diskutera definition i stället för fattigdomens verkliga omfattning och dess konsekvenser. Sveriges Stadsmissioner har under flera år efterlyst en fattigdomsutredning i samverkan med olika aktörer inklusive civilsamhället som på allvar omfattar de mest utsatta.

I sin artikel i SMT 4/2022 konstaterar Jonsson och Mood att den svenska statistiken behöver förbättras när det gäller personer med låga inkomster. "Utarbetandet av detta borde ges hög prioritet och kunna involvera ett urval av befolkningen, Konsumentverket, och forskare."

4. Mood & J. Jonsson, Den nya fattigdomen 2019

5. Försäkringskassan - Barnhushållens ekonomi, Resultatindikatorer för den ekonomiska familjepolitiken 2022

Mått på ekonomisk utsatthet

→ Låg ekonomisk standard

Hushållets disponibla inkomst ligger under 60 procent av medianvärdet i landet.

→ Låg inkomststandard

Hushållets disponibla inkomst räcker inte för att betala nödvändiga levnadskostnader.

→ Långvarigt ekonomiskt bistånd

När någon i ett hushåll har mottagit ekonomiskt bistånd under minst tio månader av året.

→ Materiell och social fattigdom

När ett hushåll inte har råd med utgifterna för minst fem av tretton utpekade poster. Det handlar till exempel om att inte kunna betala för oförutsedda utgifter, inte ha råd med tillräcklig uppvärmning av bostaden eller att kunna delta i sociala aktiviteter som kostar pengar.

Källa: Statistiska Centralbyrån, SCB

Tack vare Stadsmissionen vet jag att jag alltid har mat när dottern kommer hem, och det betyder jättemycket! Annars försöker jag alltid kolla upp var saker är billigast, i vilken affär jag kan köpa vad, och frågar mig ofta om vi verkligen behöver det här. Jag tänker också på de som har fler barn, vad dyrt det blir för dem.

– Mottagare av matkasse, kvinna i 50-årsåldern.

I Sverige har vi byggt upp ett samhälle som gör att du får hjälp om du behöver det. Staten har ett stort ansvar för dig som bor i landet. Du ska kunna ha en grundläggande inkomst och kunna leva bra även om du är arbetslös, sjuk eller inte tjänar så mycket pengar.

Källa: [informationsverige.se](https://www.informationsverige.se), Länsstyrelserna

Fattigdom i Sverige

Finns fattigdom i Sverige? I samhällsdebatten framstår det ofta som att fattigdom inte existerar annat än i undantagsfall. Sverige beskrivs som en välfärdsstat där alla tas om hand.

Det stämmer ganska väl överens med den allmänna uppfattningen, att i vårt samhälle behöver ingen oroa sig över att inte ha råd med mat eller sakna tak över huvudet. Det framhävs ofta av politiker att Sverige är ett föregångsland. Den verklighet som Sveriges Stadsmissioner möter är en helt annan. Den visar att välfärdens skyddsnet släpper igenom människor med stora behov. Varje dag möter vi ett stort antal människor som inte får sina rättigheter tillgodosedda, människor som inte har en grundläggande inkomst som är tillräcklig att klara sig på.

Vi ser idag en förändring av samhällskontraktet som ändrar den roll Stadsmissionen och andra välfärdsaktörer inom civilsamhället haft de senaste decennierna. Stadsmissionen utför åter igen fler insatser för en grupp människor för vilka det inte tycks ges något alternativ i den offentliga sektorn.

Det finns sedan flera år en stor oro hos Sveriges Stadsmissioner för vilken väg vårt välfärdssamhälle är på väg att ta.

I årets fattigdomsrapport har vi valt att ta med statistik från SCB på kommunnivå för att kunna göra jämförelser över tid och mellan olika kommuner⁶. Statistiken baseras på den disponibla inkomsten för helårshushåll i relation till nödvändiga kostnader. Det är ett sammansatt mått för personer som lever med låg inkomststandard och/eller försörjningsstöd. Under 2020 var det 6,9 procent av Sveriges befolkning som levde i ekonomisk utsatthet enligt denna definition.

Denna ekonomiska utsatthet är inte jämnt fördelad inom landet, utan de geografiska skillnaderna är stora. Hur är det möjligt att två grannkommuner återfinns i varsin ända av statistiken? Malmö kommun har högst andel i ekonomisk utsatthet med 14,4 procent och Vellinge lägst med 1,9 procent⁷. Hur kommer det sig att förutsättningarna för människor skiljer sig i så stor omfattning? Skåne Stadsmission vittnar om stora utmaningar i Malmö där behovet av stöd är långt större än vad vi som Stadsmission kan möta.

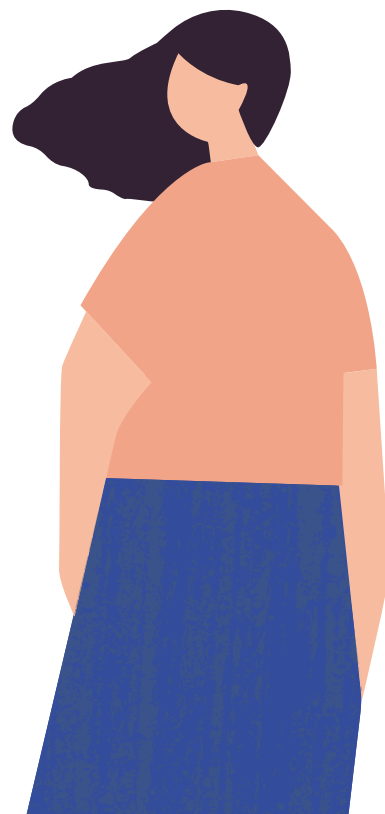
→

6. Fullständig lista finns att hitta på:
www.sverigesstadsmissioner.se/pressrum

7. Personer i helårshushåll som lever med låg inkomststandard och/eller försörjningsstöd.

"Att däremot så många i både nya och gamla grupper av behövande är hänvisade till Stadsmissionerna tyder på en spricka i den svenska välfärden mellan de som har sina behov täckta och de som inte har det. Det har alltid funnits en sådan spricka men att döma av förändringen i den sociala verklighet som Stadsmissionen möter så har skillnaden mellan de som är på insidan och de som är på utsidan av välfärdsstaten accentuerats. Detta illustreras inte minst av att den kommunala socialtjänsten kommit att allt hårdare få bevaka skiljelinjen mellan de på insidan och de på utsidan."

– Johan Vamstad, Inte längre ett komplement – om Sveriges Stadsmissioners sociala arbete med utsatta personer, SMT 5/2018



10 kommuner med högst andel i ekonomisk utsatthet 2020

Kommun	Samtliga	Antal i ekonomisk utsatthet	Andel i %
Malmö	334 464	48 051	14,4
Filipstad	10 371	1 413	13,6
Hällefors	6 743	846	12,5
Flen	16 182	1 917	11,8
Eskilstuna	105 535	12 419	11,8
Borlänge	51 597	6 049	11,7
Vingåker	9 078	1 058	11,7
Perstorp	7 376	842	11,4
Högsby	5 595	635	11,3
Lessebo	8 516	940	11,0

10 kommuner med lägst andel i ekonomisk utsatthet 2020

Kommun	Samtliga	Antal i ekonomisk utsatthet	Andel i %
Vellinge	36 404	689	1,9
Lomma	24 569	642	2,6
Gällivare	17 271	458	2,7
Täby	71 331	1 950	2,7
Trosa	14 124	393	2,8
Staffanstorps	25 515	754	3,0
Norsjö	3 899	117	3,0
Hammarö	16 574	506	3,1
Grästorp	5 639	176	3,1
Kävlinge	31 657	1 014	3,2

Personer i helårshushåll som lever med låg inkomststandard och/eller försörjningsstöd, källa: SCB.



Inte bara brist i plånboken?

Även om fattigdomen mäts i ekonomiska termer innefattar den mer än så. Fattigdom innebär ofta även arbetslöshet, ohälsa, trångboddhet, otrygghet, begränsade valmöjligheter och att man inte deltar aktivt i samhällslivet. Sammantaget resulterar detta ofta i ett utanförskap som i sig försvårar en förändring.

”Det är tillbakadragandet från det sociala livet som gör att fattigdom är aktuellt än idag även om den som är fattig idag materiellt sett har det mycket bättre än för 100 år sedan.” konstaterar Jan O. Jonsson i Aftonbladet den 30 augusti 2022. Det sociala utanförskapet i sig kan göra det svårare att ta sig ur fattigdom och det kan leda till psykisk ohälsa.

Att fattigdom inte bara kan förklaras i ekonomiska termer blir tydligt i utvärderingen av Stadsmissionens matkasseverksamhet (”Vardag, värdighet och det lilla extra i en utsatt situation” docent Alain Topor, Stockholms universitet). Topor noterar i sin utvärdering att i besökarnas berättelser framstår fattigdomen främst

i termer om att ”inte kunna” och ”att avstå”. Orden illustrerar den vardagliga verkligheten för människor i fattigdom. Att avstå från sådant som de flesta knappt tänker på att de förfogar över.

Att de redan mest utsatta drabbas hårdast av fattigdomen och dess konsekvenser är ingen nyhet, vilket blev extra tydligt under pandemin. Att fattigdom inte enbart handlar om brist i plånboken blev tydligt. Personer som levde i hemlöshet hade inte möjlighet att följa rekommendationen att isolera sig hemma, inte heller en till synes självklar sak som att tvätta händerna med tvål och vatten ofta⁸.

8. Sveriges Stadsmissioner - Fattigdomsrapporten 2020

Stadsmissionens mätningar

Grundläggande i en långsiktigt fungerande fattigdomsbekämpning är att ge människor verktyg för att ta sig vidare, att förändra beteendemönster och bygga trygghet från botten. För att kunna göra detta måste vi börja med att se verkligheten så som den ser ut och börja fundera över vad det är i välfärdsbygget som gått snett när människor inte får sina grundläggande rättigheter tillgodosedda. Vi måste förstå hur fattigdom påverkar individen, vad vi (det offentliga Sverige såväl som civilsamhället) kan göra för att förebygga fattigdom och utrota dess orsaker.

Genom kartläggningen bygger Sveriges Stadsmissioner en gemensam kunskap kring den ekonomiska utsattheten vi möter i våra verksamheter. Den är ett komplement till annan statistik och ger oss möjlighet att se fattigdomen så som vi på Stadsmissionen möter den.

Den kvantitativa kartläggningen grundar sig i en kategorisering av mer än 500 000 insatser under sju år. Den visar att 62 procent av Stadsmissionens insatser går till människor med långvarigt ekonomiskt bistånd. Många av dessa insatser är akuta och handlar främst om utdelning av mat eller annat materiellt stöd. Att förse den som saknar medel med mat, kläder och tak över huvudet är viktigt och självklart, men det är bara ett första steg om vi på allvar vill motverka den växande fattigdomen i Sverige.

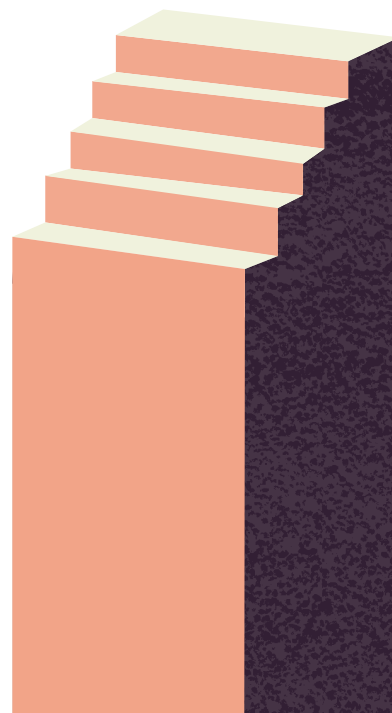
Värt att notera är att dessa mätningar inte säger något om det totala antalet insatser under ett helt år utan enbart under tre mätperioder.

Den yttersta målsättningen för Stadsmissionen är att människor ska kunna ta makten över sina liv. För att nå en långsiktig förändring arbetar vi aktivt med att stärka individens förmåga och egenmakt. Människor ska ha möjlighet att kunna påverka sina liv och vara självförsörjande utifrån sina egna förutsättningar. Individuella samtal, gruppverksamheter och arbetsintegrerande insatser är exempel på detta. Människors tillgång till arbete är avgörande för att ta sig ur fattigdom, men det måste finnas och ges rätt förutsättningar till det. Parallellt måste välfärdssystemen fånga upp de som av någon anledning saknar förmåga att försörja sig själva och säkerställa ett grundläggande behov av mat, kläder och andra nödvändiga kostnader. Meningsfull sysselsättning skapar dessutom gemenskap, delaktighet och bidrar till psykisk och indirekt fysisk hälsa.

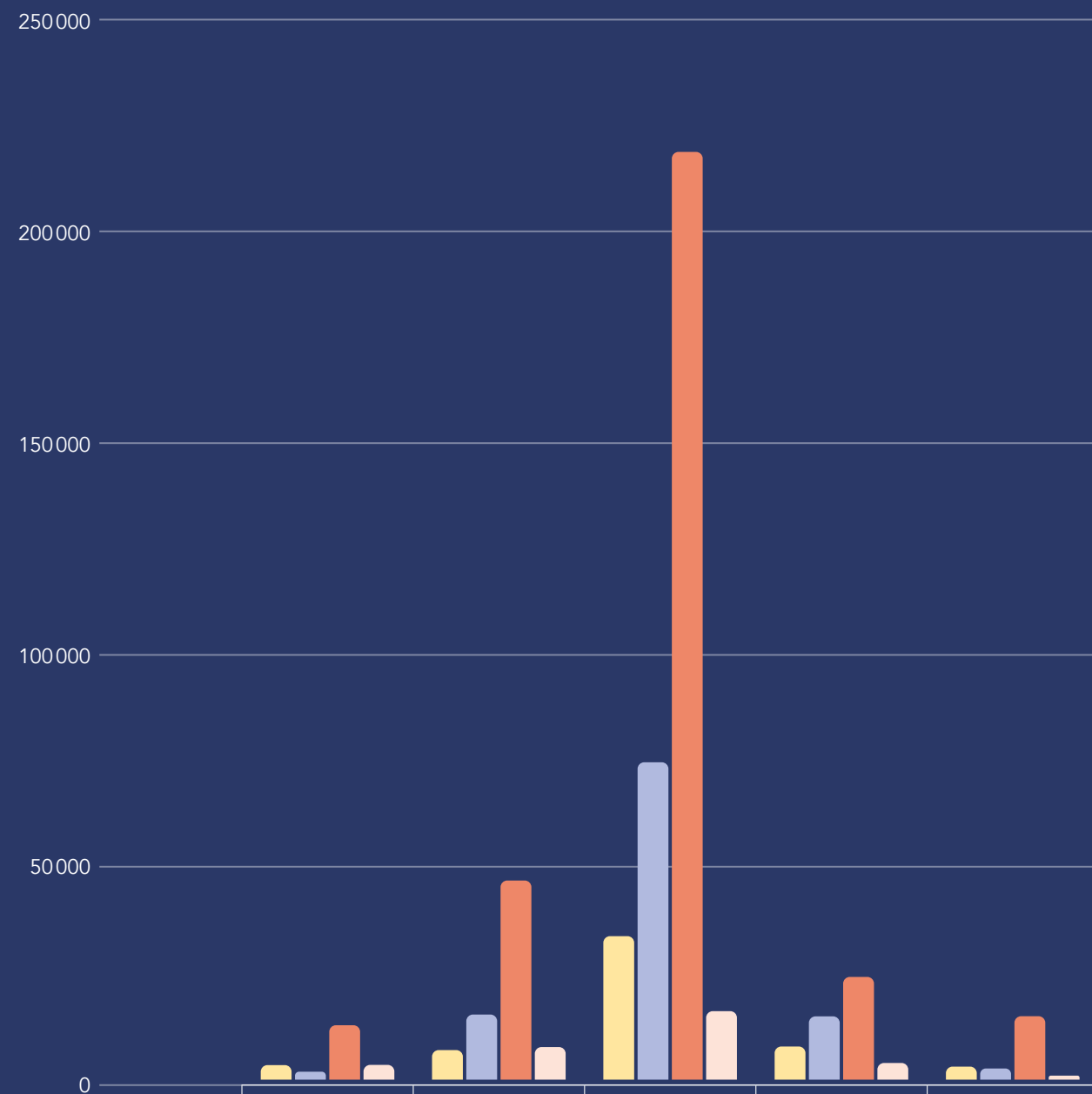
Sveriges Stadsmissioner bedriver även ett aktivt förebyggande arbete för att motverka fattigdomens och det sociala utanförskapets bakomliggande orsaker. Detta gör vi bland annat genom ett aktivt uppsökande arbete samt olika verksamheter som företrädesvis vänder sig till barn och familjer. Vi möter många vars situation har gått i arv. Den cirkeln måste brytas. Vi bedriver också ett aktivt påverkansarbete för att uppmärksamma den problematik vi möter och att utkräva ansvar från det offentliga samhället.

"Samtidigt är det viktigt att komma ihåg att människor med stora ekonomiska svårigheter ofta behöver ha kontakt med en professionell person som kan ge vägledning och hopp om förändring. Det relationsskapande mötet är viktigt, något som både Stadsmissioner och framför allt socialtjänsten borde kunna ha möjlighet att erbjuda.

– Andersson m fl, När hjälpen finns på Facebook, SMT 4/2022



Totalt antal inrapporterade insatser fördelat över målgrupp och insatstyp, 2015–2021. n=516126.



	Ekonomiskt stöd	Inkluderande verksamhet	Mat, matkuponger, subventionerad mat	Materiellt stöd	Myndighetskontakter till följd av fattigdom
● De ohjälpta	3 434	6 989	33 931	7 833	3 075
● EU-medborgare	1 875	15 395	75 058	14 968	2 636
● Långvarigt bistånd	12 864	47 091	219 416	24 289	15 000
● Papperslösa	3 488	7 705	16 193	3 940	946

"Deltagare säger att de har svårare att få pengarna att räcka, de oroar sig för att inte ha råd med mat hela månaden för sig och sina barn. Fler personer vill få mat med sig hem och kommer och frågar om vi delar ut mat."

Skåne Stadsmission

Matfattigdom

I vår fattigdomsrapport 2019 använde vi i samverkan med Magnus Karlsson (Matfattigdom i välfärdsstaten, SMT 1/2019) för första gången begreppet "Matfattigdom". Över två tredjedelar av Stadsmissionens insatser för personer i fattigdom är matrelaterade vilket är viktigt att belysa. Priserna för livsmedel och alkoholfria drycker har under det senaste året (aug 2022) ökat med 14,03 procent enligt SCB:s konsumentprisindex⁹. Många besökare uttrycker en stor oro för effekten av ökade matkostnader och vi börjar se konsekvenser i våra verksamheter.

Under det senaste halvåret, våren 2022, ser Stadsmissionen en kraftig ökning både vad det gäller servering av måltider, förfrågningar om livsmedel och medlemskap i Stadsmissionens sociala matbutiker, Matmissionen. Verksamheterna beskriver en tydlig förändring men säger också att vi troligen inte har börjat möta alla konsekvenser av den höga inflationen ännu.

Det är viktigt att förstå matens roll i relation till utsattheten och att se matfattigdomen som indikator på en mer omfattande ekonomisk utsatthet. Att Stadsmissionen delar ut mat är i sig inte nytt, men att Stadsmissionens arbete i fråga om mat nu når en allt större omfattning i en sedan länge etablerad välfärdsstat är uppseendeväckande. Elinn Leo Sandberg och Johan Vamstad skriver i SMT 4/2022; "även om den offentliga sektorn generellt sett är den fortsatt viktigaste aktören

för utsatta grupper, så vittnar denna utveckling ändå om bristande kapacitet att tillgodose tillräckliga ersättningsnivåer och att inkludera de ohjälpta individer som är i starkt behov av matdonationer."

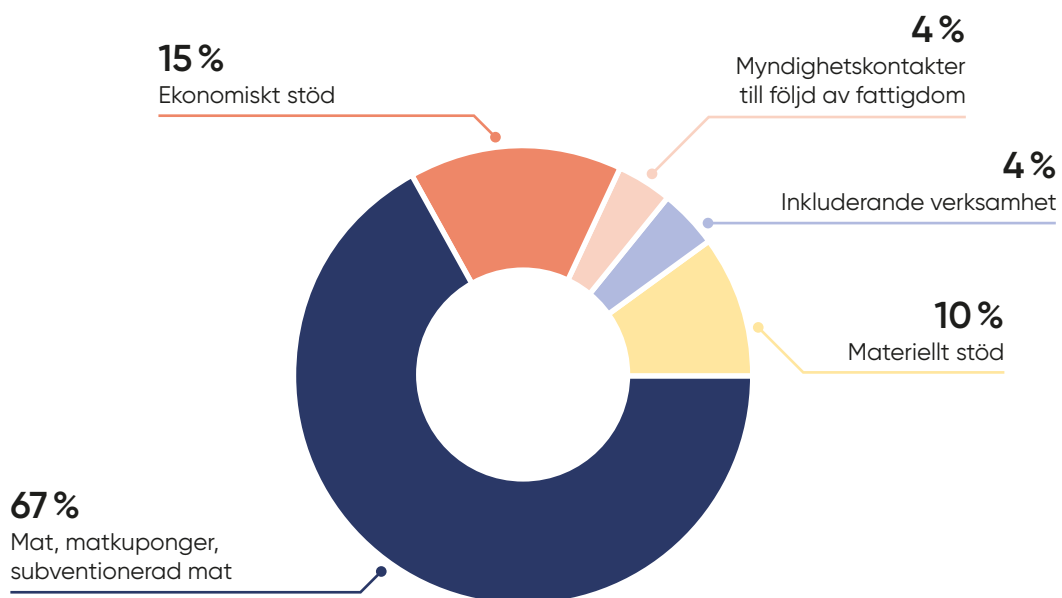
Emma Anderberg, enhetschef på Göteborgs Stadsmission beskriver att personalen dagligen möter människor som inte har råd att äta sig mätta.

"Det handlar om att utgifterna alltid är högre än inkomsten. Då måste en alltid göra avkall på något. Det handlar inte om att prioritera bort onödiga saker utan att tvingas prioritera bland grundläggande och nödvändiga behov. Framför allt är det vuxna som ser till att barnen får vad de behöver och som inte äter sig mätta själva."

Matutdelning möter enbart de akuta behoven och är att se som en lindrande insats. Mat som förmedlas via civilsamhället är ingen hållbar och långsiktig strategi för att minska matfattigdom. Leo Sandberg & Vamstad konstaterar vidare att utvecklingen troligen beror på flera saker men bland annat på att nya målgrupper som barnfamiljer och pensionärer har sökt sig till Stadsmissionen för hjälp med just mat. Detta sker samtidigt, menar författarna, som "det finns tecken på att den offentliga välfärden legitimerar undandragande av egna nödinsatser, med att civilsamhällesorganisationer ytterst tar hand om dessa."

⁹. <https://www.scb.se/pressmeddelande/livsmedelspriserna-fortsatter-att-stiga>

Andel inrapporterade insatser över insatstyp, 2015–2021. n=516126.





Långvarigt försörjningsstöd

De som tar del av Stadsmissionens matrelaterade insatser består till största delen av personer som lever på långvarigt försörjningsstöd. Nära två tredjedelar av alla insatser går till denna grupp.

Försörjningsstödet är och ska vara det yttersta skyddsnetet i vårt sociala trygghetssystem. Ett skyddsnet som är avsett att vara ett tillfälligt skydd och därmed enbart täcka absolut nödvändiga kostnader. Trots detta lever många med långvarigt försörjningsstöd, ofta i flera år. Enligt Socialstyrelsen är det en grupp som ökar och som i nuläget består av cirka 160 000 personer, varav 50 000 är barn¹⁰.

När en familj lever på försörjningsstöd i flera år så är ekonomin totalt utarmad. När priserna dessutom stiger kraftigt som de har gjort under 2022 blir situationen plötsligt ohållbar. Pengarna räcker inte till. I stället för att inflationssäkra nivåerna i försörjningsstödet så har regeringen tillfälligt höjt bostadsbidraget. Problemet

är att bostadsbidraget räknas som inkomst vilket sedan räknas av från försörjningsstödet. Enbart ett fåtal kommuner har valt att frångå denna princip. De allra mest utsatta står därmed utan extra stöd.

Jag har mött barnfamiljer som säger att de inte har råd med blöjor, välling och sådant som är extremt grundläggande och viktigt när man har små barn. Många tycker också det känns skamfullt att be om hjälp.

– Josefine Söderström, ansvarig för matcentralen på Umeå Stadsmission.

¹⁰. Socialstyrelsen - Statistik om ekonomiskt bistånd 2021

De ohjälpta

Även om mottagare av långvarigt ekonomiskt bistånd är Stadsmissionens största målgrupp är det viktigt att nämna det faktum att elva procent av alla uppmätta insatser riktar sig till en grupp vars rättigheter inte tillgodoses överhuvudtaget. Personer som troligen borde få stöd från det svenska välfärdssystemet men som av olika anledningar inte får det utan i stället vänder sig till Stadsmissionen.

I den internationella litteraturen benämns den här gruppen ofta som "non-take-ups", i den svenska används begreppet "icke-mottagarna". Här talar vi om de ohjälpta vilket ska förstås på samma sätt. I fattigdomsrapporten 2021 fokuserade vi särskilt på den gruppen. Rapporten baserades på en artikel av professor Magnus Karlsson, "Pandemin och icke-mottagarna" publicerad 2021 i en artikelserie om segregation och covid-19, hos Delegationen mot segregation (Delmos).

Trots att elva procent av våra insatser går till gruppen vet vi idag väldigt lite om dess fullständiga omfattning och storlek. En europeisk översikt talar om att andelen icke-mottagare ofta är cirka 50 procent och att utsatta grupper i högre utsträckning än andra tenderar att vara icke-mottagare. Oavsett hur stor gruppen faktiskt är i Sverige kan vi konstatera att det visar på ett omfattande samhällsproblem, systemfel och slöseri av mänsklig potential.

Att människor som har rätt till stöd väljer att inte söka, alternativt att de inte får bistånd, utan i stället söker hjälp hos Stadsmissionen manar till eftertanke, enligt Karlsson. "Företeelsen ställer frågor såväl när det gäller ansvarsfördelningen mellan staten och civilsamhället men också när det gäller hur det offentliga stödet är beskaffat."

Michelle kom till Stadsmissionen i Linköping för att söka ekonomisk hjälp eftersom hennes mammas lön inte täcker familjens basbehov som mat, kläder, tandläkare, glasögon och busskort. Mamman jobbar heltid, men betalar av på gamla lån och får då endast ut existensminimum för att försörja sig själv och sina barn.

Michelle studerar till barnskötare och har sökt flera jobb, utan att få något. Hon vill så gärna kunna bidra och hjälpa sin mamma ekonomiskt. Till sommaren tar hon studenten, men funderar på att stanna hemma den dagen eftersom hon inte har pengar till studentklänning. Situationen är så jobbig för henne att hon brister i gråt när hon berättar om detta.



Slutdiskussion

Finns det verkligen fattigdom i Sverige? Ofta kommer inte samtalen längre än så. Vad menar man med fattigdom? Hur definierar man? Hur mäter man? Eller så möts man av uppfattningen att det "per definition" finns inte fattigdom i Sverige. Våra välfärdsystem är i princip heltäckande.

I årets fattigdomsrapport har vi sammanställt vad Sveriges Stadsmissioner möter i sina verksamheter, vad den senaste forskningen drar för slutsatser samt vad som går att utläsa ur speciellt framtagna statistik från SCB.

Om vi med fattigdom menar att människor inte har tillräckliga inkomster för att täcka sina dagliga basbehov för till exempel boende, mat och kläder så är svaret tydligt. Det finns en ekonomisk utsatthet och fattigdom, mycket mer omfattande än vad den allmänna bilden tycks vara. Oavsett definitioner och statistik möter Sveriges Stadsmissioner dagligen ett stort antal människor i sina verksamheter. Många av dessa syns inte i den offentliga statistiken.

Under pandemin har fler hushåll drabbats av sämre ekonomi. På grund av restriktioner och inställda möten är avståndet mellan människor i utsatthet och myndigheter stort idag. För många var marginalerna redan kraftigt krympta innan inflationen slog till. Utgångsläget för att möta en stundande lågkonjunktur är därför sämre än på väldigt länge. Under våren 2022 har Stadsmissionen på flera orter rapporterat en dubblad förfrågan av mat jämfört med motsvarande period ett år tidigare. Vi ser en tydlig utveckling och en kraftig ökning av frågor kring just maten.

En oro på såväl individnivå som på systemnivå.

Det finns sedan flera år en stor oro hos Sveriges Stadsmissioner för vilken väg vårt välfärdssamhälle är på väg att ta. Den oron gäller såväl på individnivå som på systemnivå.

Oron spås på i tider med hög inflationsnivå och en hotande lågkonjunktur. När ekonomin backar är det alltid de redan mest utsatta som drabbas. De har svårare att hantera höjda priser på livsmedel och det är ofta de med lägst utbildning som åker ut från arbetsmarknaden, för att sedan har svårt att ta sig in igen. Detta är känt från tidigare ekonomiska kriser.

Stadsmissionen har länge pratat om människor som faller mellan stolarna i välfärdens olika system. Det finns dessutom ett gap, ja faktiskt en stor klyfta, mellan vad människor räknar med att välfärdsstaten tillgodoser när man behöver hjälp och stöd och vad den faktiskt levererar.

Om staten menar allvar med att vi i Sverige har byggt upp ett samhälle som gör att du får hjälp om du behöver det, då måste regeringen också säkerställa de utlovade insatserna. Om inte, ja då måste det tydliggöras.

Det politiska ointresset för den ökande ekonomiska utsattheten och luckorna i det svenska välfärdssamhället som Sveriges Stadsmissioner och andra civilsamhällesorganisationer upplevt under flera år är graverande.

Den valrörelse vi har bakom oss har i princip enbart lyft fram betydelsen av politiska reformer för att lindra ökade el- och bränslekostnader vilka riktar sig till den breda medelklassen. De ekonomiskt mest utsatta grupperna har inte varit föremål för samma vallöften.



Våra förväntningar på den nya regeringen och Sveriges riksdag är att frågan om fattigdom nu äntligen tas på allvar.

I det korta perspektivet måste **en ny regering säkerställa att miniminivån i Sveriges välfärdssystem, såsom bidrag och pensioner, är tillräckliga för att täcka basala levnadskostnader.** Inte minst för att parera de ökade levnadsomkostnader som inflationen leder till. Syftet med försörjningsstöd (och andra bidrag) är att den som inte själv kan försörja sig ska ha råd med basbehov, då måste nivån täcka aktuella kostnader.

I nära anslutning till detta måste **kraftfulla satsningar göras för att människor ska ges förutsättningar att komma i arbete, försörja sig själva och bidra till välfärdssamhället.** Med skyldigheten att bidra kommer också rätten till ett arbete. Arbetsmarknaden måste i högre grad tillgängliggöras för personer som idag står långt från arbetsmarknaden, kraven att komma in måste sänkas. Förenklingar för arbetsgivare att anställa och samtidigt utbilda människor med lägre utbildningsnivåer, funktionsvariationer eller språksvårigheter är avgörande.

Det kommer alltid finnas människor som inte kan få eller klarar av ett ordinarie jobb. Meningsfull sysselsättning och bidrag som är tillräckliga för att leva på långsiktigt är nödvändigt.

Ett krav på den nya regeringen och riksdagen rör den bristfälliga statistiken. **Stadsmissionen menar, med stöd i vår egen erfarenhet och med bifall från SCB och forskare, att den offentliga statistiken över ekonomisk utsatthet är bristfällig.** Det finns en fattigdom som inte fångas in idag.

Dessutom möter vi människor som socialtjänsten har kontakt med och som finns i den offentliga statistiken men som ändå inte får vad de behöver. Utan kunskap om hur fattigdomen faktiskt ser ut saknar politikerna rätt grund för att fatta politiska beslut som minskar fattigdom. **Därför kräver vi att regeringen i nära samarbete med det civila samhällets aktörer – som möter grupper som inte syns i den offentliga statistiken – kartlägger hur den verkliga fattigdomen ser ut i Sverige.**

Sveriges Stadsmissioner ser med tillfredsställelse att det nu tagits fram en nationell hemlöshetsstrategi. **Nu anser vi att det är dags för nästa regering att ta fram en nationell fattigdomsstrategi.** Väsentliga punkter i en sådan strategi handlar bland annat om; arbetsintegrerande insatser som motverkar långvarigt försörjningsstöd, barns rätt till en god skolgång, så att de inte ärver föräldrarnas fattigdom, ersättningsnivåer i välfärdssystemen som täcker de basala behoven samt en nationell bostadspolitik som säkerställer bostäder till en rimlig kostnad.

Vi kräver slutligen besked från regeringen och riksdagens partier om vilken slags välfärdsstat Sverige ska vara: vad som erbjuds och vem som har rätt till stöd. Vad kan medborgarna förvänta sig?

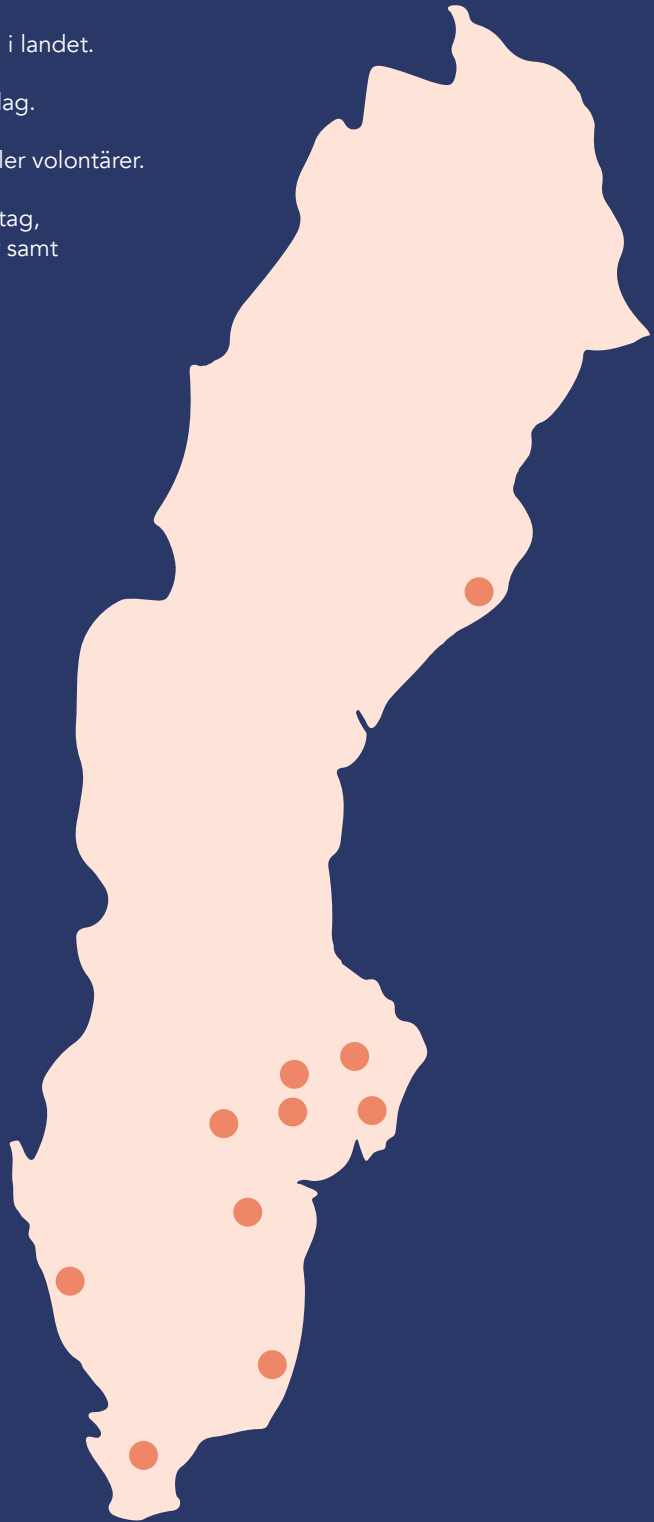
Ett sådant klagörande kommer att möjliggöra för Stadsmissionen och andra civilsamhällesorganisationer att ta ställning till hur vi ska se på vårt uppdrag.

Idag är vi ofta samhällets sista utpost för ett ökande antal människor i Sverige. Den rollfördelningen är redan ett faktum i flera västerländska länder men är det verkligen dit våra folkvalda vill att Sverige ska gå?

Sveriges Stadsmissioner

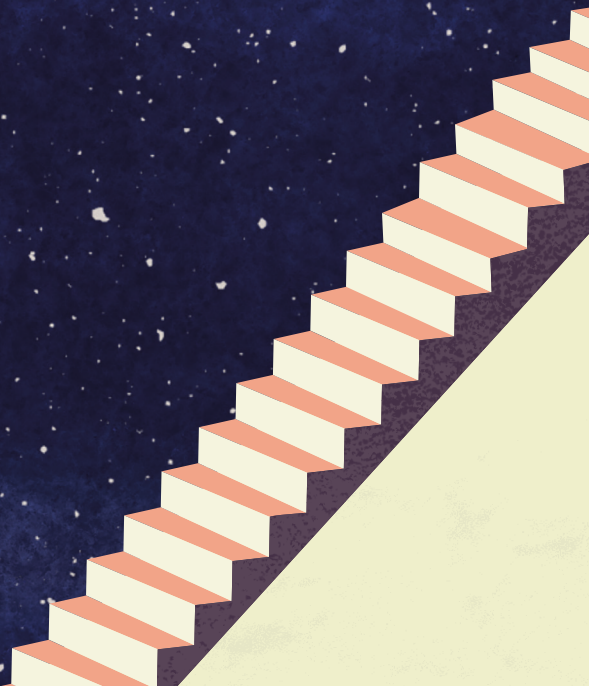
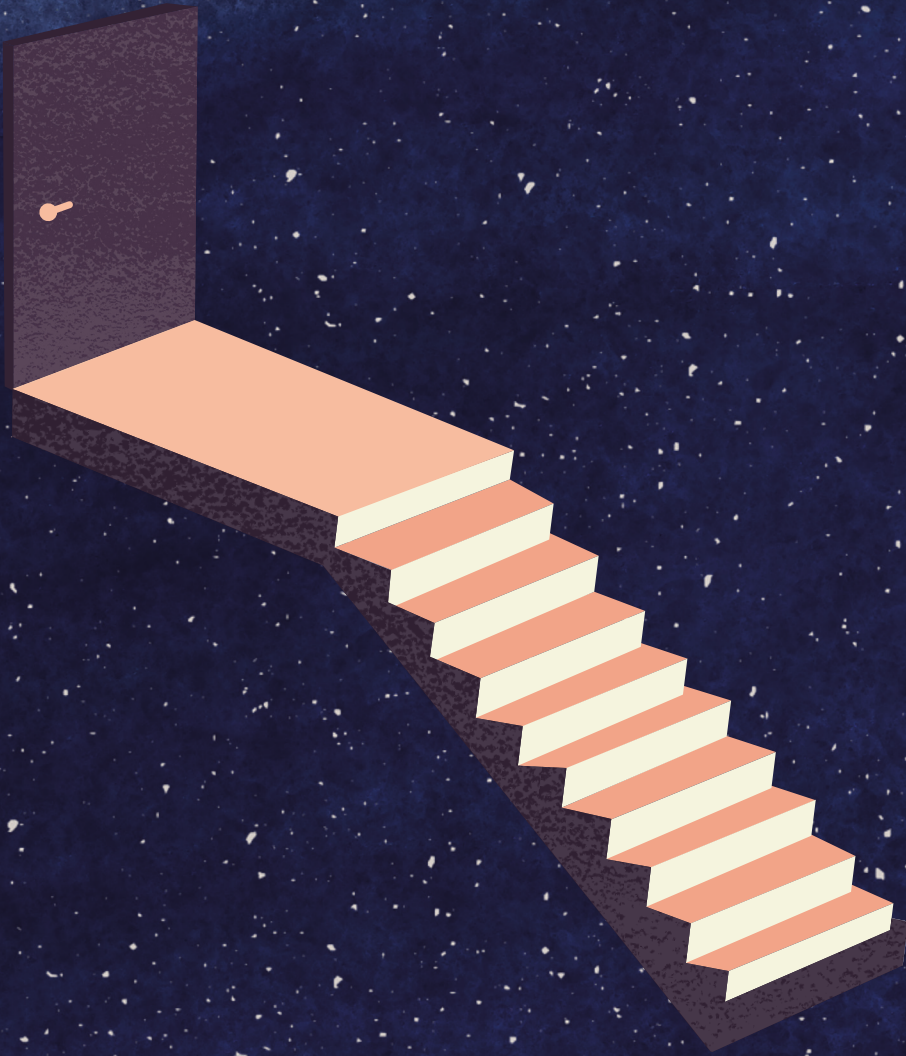
Sveriges Stadsmissioner arbetar brett över hela Sverige. Namnet Stadsmission förknippas med en uthållig, handlingskraftig social verksamhet, som välkomnar alla människor som lever i utsatthet. Vi arbetar nära individen för att avhjälpa akut nöd och på sikt för att förändra livssituationen. Dessutom utmanar vi det som i samhället skapar nöden och utsattheten.

- **Vi finns i 10 regioner:** Eskilstuna, Göteborg, Kalmar, Linköping, Skåne, Stockholm, Umeå, Uppsala, Västerås, Örebro.
- **Vi finns representerade** i ca 30 kommuner runt om i landet.
- **Tillsammans möter vi** fler än 5 000 personer varje dag.
- **Tillsammans är vi** cirka 1 300 anställda och många fler volontärer.
- **Vi finansieras via** insamling från allmänhet och företag, överskott från Stadsmissionens second hand-butiker samt via offentliga bidrag/avtal, upphandlingar och IOP.





Fattigdomsrapporten finansieras med
stöd av Svenska Postkodlotteriet



Sveriges
Stadsmissioner