

**GÖTEBORGS  
STADSMISSION**



**Effektrapport  
2023**



20240531

# Detta är en Stadsmission

---

Göteborgs Stadsmission tillhör en mer än 180-årig internationellt spridd tradition och rörelse av stadsmissioner. The Glasgow City Mission grundades 1826 och var den första officiella stadsmissionen i världen.

En Stadsmission är en idéburen, professionell aktör i det civila samhället och utför sitt arbete i samverkan med andra; organisationer, företag och offentliga myndigheter. En Stadsmission uppmuntrar till engagemang och delaktighet bland annat genom att engagera volontärer i verksamheten.

En Stadsmission har de lokala behoven och förutsättningarna i fokus. En Stadsmission bygger alltid på ett lokalt engagemang. Kännedom om levnadsvillkor, samhällsstrukturer och ett uthålligt lokalt arbete präglar verksamheten.

En Stadsmissions verksamhet ska så långt det är möjligt, utgå från beprövad erfarenhet och vara kunskaps- och evidensbaserad. Samtidigt tillhör det Stadsmissionens karaktär att vara nytänkande och innovativ, att visa modet att göra det nya och obeprövade.

En Stadsmission finansieras genom gåvor, offentliga eller andra bidrag, sålda varor och tjänster. I en Stadsmission investeras eventuellt överskott tillbaka in i verksamheten.

I Sverige samlas tio stadsmissioner i den gemensamma Riksföreningen Sveriges Stadsmissioner. För Göteborgs Stadsmission innebär det en möjlighet att utbyta erfarenheter, att bedriva gemensamma projekt samt att bedriva samtal och opinionsbildning på nationell nivå.

Varje Stadsmission bedriver sitt arbete i ett lokalt/regionalt sammanhang, det vill säga en stad, en kommun, ett län eller annan definierad region.

# Om Göteborgs Stadsmission

---

Göteborgs Stadsmission grundades 1952 och är en politiskt obunden, idéburen organisation som utan vinstsyfte bedriver verksamhet för människor i utsatta livssituationer i Göteborgsregionen.

Göteborgs Stadsmission är organiserad som en koncern och bedrivs genom flera olika juridiska personer. Antalet tillsvidareanställda medarbetare var 296 per 31 december 2023. Koncernens totala verksamhetskostnader uppgick 2023 till 208,6 mkr.

Moderorganisationen heter Stiftelsen Göteborgs Kyrkliga Stadsmission vars tillsvidareanställda medarbetare uppgick till 76 och verksamhetsintäkter till 88,1 mkr per 31 december 2023.

Verksamheten i koncernen delas in i tre områden:

Det gåvofinansierade området Mötesplatser och Stöd bedrivs inom Stiftelsen och erbjuder hjälp med akuta basbehov samt stöd i ett långsiktigt förändringsarbete.

Inom området Boende och Behandling finns boendelösningar som erbjuder den enskilde en möjlighet till långsiktig förändring.

Området Arbetsintegration erbjuder arbetsmarknadstjänster i reell miljö med syfte att få fler människor i egen försörjning. Inom området finns också ett flertal Second hand-butiker.

## Hur vi arbetar

Göteborgs Stadsmissions arbete präglas av respekt för alla människors lika värde, rättigheter och möjligheter oavsett kön, könsöverskridande identitet eller uttryck, etnisk tillhörighet, religion eller annan trosuppfattning, funktionshinder, sexuell läggning eller ålder.

Vi arbetar rättighetsbaserat och står upp för att de mänskliga rättigheterna utövas i samhället och i vår egen verksamhet. Likaså hur dessa rättigheter förhåller sig till gemensamma skyldigheter och möjligheter.



# Mål och strategier

---

## Vad vill vi uppnå?

Visionen för Göteborgs Stadsmission är ett mänskligare samhälle för alla. Vår verksamhetsidé beskriver hur vi vill uppnå visionen: Göteborgs Stadsmission är en ledande, professionell idéburen aktör inom socialt arbete. Vi erbjuder akut hjälp och stöd till förändring genom vård, bostad och arbetsintegration. Samtidigt utmanar och påverkar vi vårt omgivande samhälle. Med vårt arbete bidrar vi till att människor upplever ökad trygghet, egenmakt och delaktighet i samhället.

Vi definierar innanförskap som det sociala utanförskapets motsats. Det sociala utanförskapet eller utestängningen beskrivs oftast som en process där människor gradvis utesluts från samhällets olika delar. Processen innebär utstötning av människor eller grupper från samhället genom att ett socialt problem leder till flera på varandra efterföljande problem.

Olika faktorer utöver inkomst och materiella resurser kan ha betydelse, till exempel dåliga hälsoförhållanden, funktionsvariationer, sjukdomar, diskriminering och arbetslöshet med mera.

Till skillnad från fattigdom, som oftast definieras i termer av bristande ekonomiska och materiella resurser, avser det sociala utanförskapet både något mer och något större. Fokus ligger alltså på icke-delaktighet på samhällets betydelsefulla arenor. Det är något som både påverkar individen och samhället på ett negativt och destruktivt sätt.

## Vilka är vi till för?

I vårt dagliga arbete möter vi många människor som har en mycket svår situation. Människor som av olika anledningar inte anser sig få sina behov tillgodosedda genom andra hjälpsystem, eller som inte vill ha någon kontakt med det offentliga.

Vi möter människor i utsatthet och utgår från behoven hos dem vi möter. Utsatthet kan se olika ut och bestå av fysisk och/eller psykisk ohälsa, ensamhet, fattigdom och missbruk.

I våra verksamheter möter vi barn, ungdomar, vuxna, äldre och familjer. Det kan handla om den unga killen med psykisk ohälsa, eller den ensamstående mamman som står långt ifrån arbetsmarknaden, liksom personer som för tillfället lever i hemlöshet, riskerar att hamna i hemlöshet eller har levt i hemlöshet.

## Vår strategi

Göteborgs Stadsmission antog 2022 en ny treårsstrategi som gäller till 2025 med det övergripande målet "Mer för fler genom en Stadsmission".

Vi ska arbeta för en förflyttning i sju av oss identifierade och utvalda samhällsproblem;

- Arbetslöshet
- Beroende och skadligt bruk
- Fattigdom
- Hemlöshet
- Psykisk ohälsa
- Våld i nära relation
- Ohållbar konsumtion och produktion

Vi adresserar dessa samhällsproblem i första hand på individnivå. Genom ökat brukarinflytande vill vi förbättra verksamheterna och säkerställa att våra insatser gör skillnad. Med vårt arbete vill vi medverka till att människor upplever ökad egenmakt, livskvalitet och välbefinnande.

För att åstadkomma förändring även på strukturell nivå använder vi oss av de erfarenheter vi gör i vårt arbete för att bedriva påverkansarbete och arbeta med opinionsbildning.

Vår strategi för att nå målet och förändring av de identifierade problemen är att arbeta enligt fyra strategiska pelare:

### VÄXA

– För att nå fler

### FÖRBÄTTRA OCH UTVECKLA

– För att göra mer skillnad för varje individ

### SAMVERKA

– För att stärka och utveckla vårt arbete som en Stadsmission

### OPINIONSBILDA

– För att förändra samhällsstrukturer

## Samhällsproblem

Arbetslöshet

Beroende eller skadligt bruk

Fattigdom

Hemlöshet

Psykisk ohälsa

Våld i nära relation

Ohållbar konsumtion/  
produktion

## Strategi 2023-2025

### VÄXA

– för att nå fler

### FÖRBÄTTRA & UTVECKLA

– för att göra mer skillnad  
för varje individ

### SAMVERKA

– för att stärka och  
utveckla vårt arbete som  
en Stadsmission

### OPINIONSBILDA

– för att förändra  
samhällsstrukturer

## Vi arbetar för

Arbete

Ett liv fritt  
från beroende

Ekonomisk trygghet

Eget boende

Psykisk hälsa

Ett liv fritt från våld

Hållbar konsumtion/  
produktion





# Effektrapport 2023

---

Effektrapporten avser perioden 2023-01-01 - 2023-12-31 och skrivs enligt GIVA Sveriges riktlinjer för rapportering på grundläggande nivå.

Rapporten har begränsats till det gåvofinansierade området Mötesplatser och stöd, som bedrivs av Stiftelsen Göteborgs Kyrkliga Stadsmission med organisationsnummer 802426-0195.

Detta innebär att Göteborgs Stadsmissions övriga områden, Boende och Behandling, Arbetsintegration, Second hand och Ingseredsstiftelsen, inte inkluderats. Det innebär även att övriga gåvofinansierade verksamheter som ligger inom stiftelsen men utanför Mötesplatser och stöd, det vill säga Nadjamottagningen, delningsboende för strukturellt hemlösa, brukarstyrd mötesplats, Bobyran och delar av vår Ukrainaverksamhet inte heller är med i rapporten.

Precis som tidigare år rapporterar vi för varje enhet inom Mötesplatser och stöd, enligt GIVA Sveriges riktlinjer. Nytt för 2023 är dock att vi inkluderat en kortfattad effektlogik per enhet.

Tillsammans med medlemmar i Riksföreningen Sveriges Stadsmissioner håller vi även på att ta fram en ambitiösare effektmättningsmodell, men den är ännu inte färdig att implementera.

Till dess är förhoppningen att vi ska kunna tydliggöra effekterna av våra insatser så bra som möjligt utifrån vår effektlogik och de underlag vi tidigare utgått från då vi analyserat effekt och resultat (deltagarenkäter, djupintervjuer, brukarråd, observationer från personal samt delaktighetsmetoderna som genomsyrar hela vårt arbetssätt).

Stiftelsen Göteborgs Kyrkliga Stadsmission är medlem i GIVA Sverige, har 90-konto och granskas av Svensk Insamlingskontroll.

# Att mäta effekter

---

Hur vet vi att det vi gör skapar nytta för människorna vi finns för och hur vet vi att vi bidrar med lösningar på de samhällsproblem vi vill lösa? I mångt och mycket handlar effektmätning och effektlogik om att reflektera över dessa frågeställningar och att koppla samman problem (insats) med lösning (effekt).

Eftersom de senaste åren präglats av pandemi och dess långsiktiga effekter, chockhöjda mat- och elpriser, kraftig inflation, eftersläpande ersättningar, nedskärningar inom det offentliga med mera, har människorna vi möter på många sätt fått försämrade livsförutsättningar. Det har gjort att trycket på oss och våra hjälpsatser ökat. Tänker man inte efter kring effekt och nytta är det mot bakgrund av detta lätt att dra slutsatsen att vi enbart bör ägna oss åt akut nödhjälp. Om fler människor saknar värme, mat, kläder och pengar är det framför allt den typen av insatser vi bör erbjuda. Detta stämmer naturligtvis till stor del. Vi ska anpassa vårt verksamhetsutbud efter behoven våra besökare har. Som professionell aktör inom socialt arbete är det dock vår uppgift att påminna såväl oss själva som människorna vi möter om att även långsiktiga insatser krävs för att nå bestående förändring, bestående effekt. I praktiken innebär det att vi måste ha insatser på flera olika nivåer, som kompletterar varandra och som bildar en bred stödpalett där besökarna får akut och långsiktig hjälp parallellt. Växelverkan mellan just akut och långsiktigt stöd är mot bakgrund av detta en central del i Mötesplatser och stöds sociala arbete och effektlogik.

På övergripande nivå är målsättningen att alla våra insatser ska bidra till **förbättrad hälsa, stärkt egenmakt och ökad känsla av sammanhang (KASAM)** bland människorna vi möter. Dessa tre områden hänger ihop med varandra och är helt avgörande när det kommer till att öka förutsättningarna för delaktighet och innanförskap. Dessutom är de möjliga för oss att påverka.

## **Förbättrad hälsa**

Eftersom ohälsotalen är höga både vad gäller fysisk och psykisk ohälsa bland människor som lever i utsatthet är förbättrad hälsa en viktig målsättning inom alla våra verksamheter. Den hänger inte minst ihop med ökad livskvalitet och högre mottaglighet för långsiktig hjälp.

## **Stärkt egenmakt**

Strävan efter stärkt egenmakt är också en grundpelare i allt vi gör. Det handlar om att ge människor förutsättningar att vara delaktiga i besluten kring sina egna liv och livsval, att människor helt enkelt ska få mer makt över sina livssituationer och att vi, som hjälporganisation, inte själva ska ta alla beslut om insatser och stöd. Det hänger tätt ihop med den delaktighetsmetod som genomsyrar hela vårt arbetssätt och som går ut på att bjuda in besökare till medskapande, eget beslutsfattande, reflekterande samtal och brukarråd - såväl i den direkta verksamheten och i det individuella mötet som på mer övergripande nivå. Det hänger även ihop med den verkliga förflyttningen mot sysselsättning, boende, försörjning, vård och så vidare.



### **Ökad känsla av sammanhang (KASAM):**

Det sista området, ökad känsla av sammanhang, är en grundläggande del av den salutogena teorin. Kortfattat är det ett hälsoperspektiv där man antar att grunden till hälsa handlar om att ge människor ökad begriplighet, hanterbarhet och meningsfullhet i livet. Socialstyrelsen definierar de olika delarna av KASAM enligt nedan, och det är också så vi förstår dem:

- **Begriplighet** – Förståelsen för omvärlden som strukturerad och ordnad
- **Hanterbarhet** – Upplevelsen av att ha resurser för att hantera olika händelser
- **Meningsfullhet** – Känslan av engagemang och motivation för olika händelser

Många som kommer till oss upplever att de har tappat kontrollen över livet och den livssituation de hamnat i. Genom vår målsättning om ökad känsla av sammanhang kan vi på ett bra sätt bemöta människor i detta tillstånd. Vi försöker anordna insatser som ger besökarna ökad begriplighet, hanterbarhet och meningsfullhet både här och nu, och på längre sikt.

KASAM hänger naturligtvis starkt ihop med förbättrad hälsa och stärkt egenmakt, men även med minskat socialt utanförskap och verklig stegförflyttning.

# Mötesplats Centrum

---

**Mötesplats Centrum är ett stöd- och aktivitetscenter som framför allt riktar sig till barn, unga och familjer, men även ensamstående är välkomna. På Mötesplats Centrum är den salutogena teorin framträdande på så vis att vi fokuserar på det som är friskt och välfungerande i livet. Konkret innebär det att vi genomför hälsofrämjande insatser som skapar hopp, lust, mening, handlingskraft och framtidstro. Mötesplats Centrum består av tre delverksamheter; Vägledning, Familjeforum och Unga forum**

## **Vägledning**

Göteborgs Stadsmissions vägledning finns för att vägleda människor i kontakt med vård, kommun och myndigheter. Arbetet kan exempelvis handla om att hjälpa någon att söka bostad eller jobb, reda ut vad som sagts under det senaste vårdbesöket, fylla i blanketter, prata med barnens skola eller gå till botten med vilket underlag socialtjänsten behöver för att bevilja stöd.

Målet är att de som besöker oss ska få förbättrad kontakt med instanser som ger vård, behandling, bostad, försörjning, sysselsättning med mera, och i förlängningen att människors medborgerliga och mänskliga rättigheter ska tillgodoses.

## **Familjeforum**

Familjeforum skapar aktiviteter och stöd för barnfamiljer. Här erbjuds bland annat träffar för familjer tre gånger i veckan under vår- och hösttermin, utflykter, matlagingskurs, öppen förskola för unga föräldrar och deras barn, sommarläger, individuella samtal, föreläsningar, gruppsamtal, med mera. Familjeforums verksamhet syftar till att bryta social isolering, förbättra familjerelationer, stärka egenmakten, öka känslan av sammanhang och öka tilltron till sig själv och till samhället i stort.

**9 142**

besök på  
Mötesplats Centrum  
under 2023



## Unga Forum

Unga forum är en ungdomsverksamhet för unga mellan 16 och 25 år. Genom hälsofrämjande- och gemenskapsskapande insatser vill vi förbättra den psykiska och fysiska hälsan, öka känslan av sammanhang och stärka egenmakten bland de som besöker oss. Unga Forums stöd kan delas in i tre delar:

- **Mötesplats Vardagsrummet** som kan liknas vid en välstrukturerad fritidsgård med pingis, sällskapsspel, matlagning, gruppaktiviteter, utflykter, föreläsningar, samtalsövningar med mera.
- **Individuella kontakter** där besökarna får möjlighet att boka in individuella träffar med vår personal. Samtalen anpassas efter ungdomarnas behov men ofta handlar de om psykisk ohälsa, boende och sysselsättning.
- **Praktiskt stöd** inom sånt som läxhjälp, jobbcoachning, utredning av vilka ersättningar man har rätt till, svara på mail, posta brev med mera.

## Målgrupp och behov

I mötet med de barn, unga och familjer som besöker Mötesplats Centrum är det tydligt att den ekonomiska knappheten hänger starkt ihop med det sociala utanförskapet. Förutom att det är svårt att bekosta det mest basala, såsom hyra och mat, blir det utan tillräckligt med pengar även svårt att leva upp till de förväntningar som finns på en som barn, förälder och ungdom. Det blir också svårt att ha en meningsfull fritid. Alla aktiviteter utöver skola och jobb måste skalas bort.

Varje år möter vi barn som inte längre blir bjudna på barnkalas för att deras familjer aldrig har råd att bjuda tillbaka. Vi möter föräldrar som skäms över att de inte kan köpa julklappar, betala fotbollsförningens klubbavgift eller bekosta utklädnad till skolans halloweendisco.

Vi möter också ungdomar som inte har råd att fira studenten. År 2023 var knappast ett undantag avseende detta. Behovsbilden har snarare blivit tydligare mot bakgrund av det försämrade samhällsläget med osäker ekonomi, kraftig inflation, chockhöjda mat- och elpriser och eftersläpande ersättningar. Vi möter nu allt fler som har svårt att bekosta det mest basala.





# Med er kände jag att jag har en familj för första gången, och mina barn var väldigt glada och nöjda.

*Mamma som deltagit i familjeverksamhet*

## Mötesplats Centrums effektlogik

### Målgrupp

- Barnfamiljer
- Ungdomar 16–25 år
- Ensamstående

### Problem

- Fattigdom
- Hemlöshet eller risk att hamna i hemlöshet
- Ensamhet/avsaknad av nätverk
- Isolering/ingen kontakt med det offentliga
- Psykisk ohälsa

### Resurser

- Ändamålsenliga lokaler: öppna träffar, reception, kök för lunch- och middagsservering vid aktiviteter, mindre mötesrum, lekrum, samtalsrum, förråd, kontor med mera
- Personal med relevant kompetens: vägledare, socialarbetare, ungdomskurator, administratör/receptionist, kock, vaktmästare, biträdande enhetschef, enhetschef
- Timanställda aktivitetsledare
- Volontärer
- Insamlade monetära gåvor och bidrag
- Insamlade gåvor och bidrag i form av kläder, hygienartiklar med mera

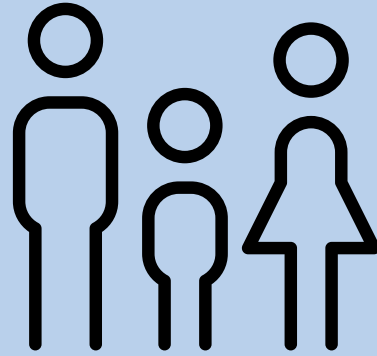
### Aktiviteter

- Bemannade träffar varje vecka under vår- och hösttermin
  - Familjeklubb, kvinnoklubb och lördagsklubb (barnfamiljer)
  - Öppen förskola (unga föräldrar och deras barn)
  - Sommarhuset (barnfamiljer)
  - Mötesplats Vardagsrummet (ungdomar)
- Lovaktiviteter (samtliga målgrupper)
- Utdelning av kläder, mat och hygienartiklar (samtliga målgrupper)
- Utdelning av sommarkassar (barnfamiljer)
- Utdelning av studentkläder (ungdomar)
- Sommarläger (barnfamiljer, fyra veckor – ungdomar, en helg)
- Barnråd
- Ungdomsråd
- Högtidsfiranden (exempelvis eid, jul) barnfamiljer)
- Praktiskt stöd; navigera i datorn, anmäla till kurser, skriva CV (föräldrar och ungdomar)
- Samhällsvägledning i kontakt med vård, kommun och myndigheter (samtliga målgrupper, ej barn)
- Gratis serverad mellanmål, lunch eller middag vid varje träff/aktivitet (samtliga målgrupper)
- Utflykter (samtliga målgrupper)
- Enskilda stödsamtal (samtliga målgrupper)



---

**6 130** serverade måltider i samband med Familjeforums aktiviteter



---

**42** unika barnfamiljer under Familjeforums sommarläger, varav 108 barn

### Prestationer

- 9 142 besök\* inom alla verksamheter
- 219 unika föräldrar och 408 unika barn inom Familjeforum
- 460 individuella stödsamtal genomförda inom Familjeforum
- 97 unika ungdomar deltog i Unga forum
- 247 unika vägledningsärenden
- 70 Mötesplats Vardagsrummet-tillfällen inom Unga forum
- 333 individuella stödsamtal inom Unga forum
- 54 st info- och uppföljningssamtal inom Unga forum
- 2 261 mottagna besök och samtal i receptionen
- 200 utdelade sommarkassar till barnfamiljer (innehöll mat och leksaker)
- 71 unika deltagare under studentklädesutdelning
- 28 familjeklubbentillfällen inom Familjeforum
- 28 kvinnoklubbentillfällen inom Familjeforum
- 21 lördagsklubbentillfällen inom Familjeforum
- 50 sommarhustillfällen inom Familjeforum
- 6 130 serverade måltider i samband med Familjeforums aktiviteter
- 1 277 serverade måltider i samband med Unga forums aktiviteter

- 50 blöjabbonnemang
- 42 unika barnfamiljer under Familjeforums sommarläger, varav 108 barn
- 26 unika ungdomar under Unga forums sommarläger

\* besök är inte unika om detta inte skrivs ut specifikt

**108**

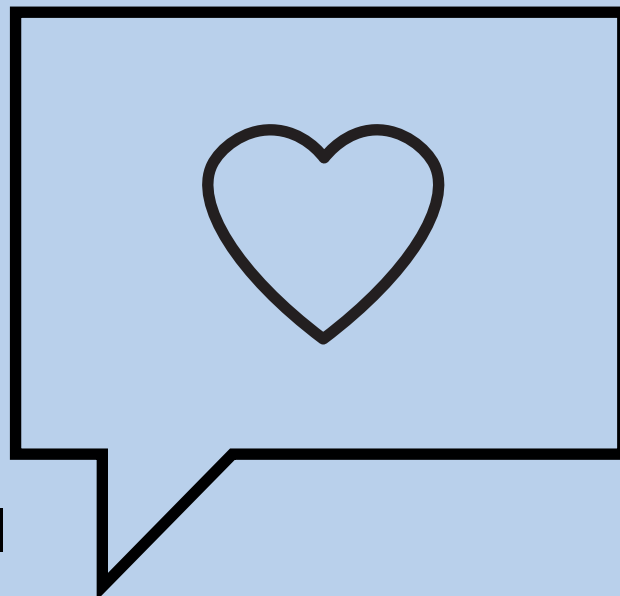
---

barn deltog på sommarläger



# 460

## individuella stödsamtal genomförda inom Familjeforum



### Effekter kort sikt

- Grundläggande, mänskliga behov tillgodosedda (mätt, utvilad, varm, ren)
- Utökat socialt nätverk
- Ökad delaktighet och känsla av samhörighet/tillhörighet
- Ökad kunskap om Stadsmissionens och närsamhällets stödutbud
- Bättre överblick över det egna livet
- Kontinuerlig psykosocial trygghet
- Förbättrad och närmre kontakt med instanser som ger vård, behandling, bostad, försörjning, sysselsättning med mera

### Effekter lång sikt

- Förbättrad hälsa
- Stärkt egenmakt (ökad handlingsförmåga, bättre självförtroende m.m.)
- Ökad känsla av sammanhang
- Ökad livskvalitet
- Verklig förflyttning mot sysselsättning, boende, försörjning, vård etc
- Minskat socialt utanförskap

### Utvärdering

Det gångna årets aktiviteter inom Mötesplats Centrum har på det stora hela varit lyckade utifrån målsättningen att ge besökarna förbättrad hälsa, stärkt egenmakt och ökad känsla av sammanhang. Det visar våra enkäter, djupintervjuer samt egna samtal och observationer med och bland deltagarna. Med tanke på omvärldsläget där ökade matpriser, kraftig inflation och större oro och osäkerhet har varit ihållande teman har samtliga verksamheter dock fått kämpa i motvind. Det har på flera sätt varit påtagligt att människor fått det sämre, vi har fått anpassa vissa av våra verksamheter efter nya behov.

Vi fick även anpassa vissa insatser efter ryktesspridningen kring socialtjänsten och omhändertagandet av barn. Bland annat bjöd vi in socialsekreterare till vår vuxentimme som berättade hur LVU fungerar, samtidigt som deltagarna kunde ställa frågor i lugn och ro.

### Verksamhetskostnader

Mötesplats Centrums verksamhetskostnader uppgick till 18 311 281 kr år 2023.

# Mötesplats Hisingen

---

**Mötesplats Hisingen är en barn- och familjeverksamhet där vi tillsammans med boende och lokala aktörer, områdebaserat, identifierar behov och erbjuder lokala, sociala insatser. Enheten har extra fokus på föräldrar och barn (0-12 år) men människor från andra målgrupper utesluts inte. Målgruppsmässigt liknar den alltså Mötesplats Centrums verksamhet, med skillnaden att Mötesplats Hisingen verkar mer lokalt. Mötesplats Hisingens aktiviteter och insatser tas fram med utgångspunkt i målgruppens uttalade behov och vår egen och lokala aktörers analys av vad målgruppen saknar.**

## **Målgrupp och behov**

Mötesplats Hisingen har funnits på plats i Biskopsgården sedan 2020, för att motverka segregation, fattigdom, isolering och låga skolresultat. Eftersom Biskopsgården är ett område kantat av många socioekonomiska utmaningar var det på flera sätt angeläget att starta upp ett center för socialt arbete just här. Inför verksamhetens öppnande lyssnade vi noga in lokalinvånarnas behov och önskemål. Vi kom då fram till att många vi mötte:

- Kände sig trötta på att Biskopsgården ofta var föremål för kortsiktiga insatser i projektform (projekttrötthet)
- Upplevde hinder på grund av bristande kunskaper i svenska (segregation),
- Kämpade med ekonomisk knapphet (fattigdom),
- Kände sig socialt avskurna från samhället (isolering), samt
- Oroade sig för att barnen inte skulle klara skolan (låga skolresultat)

Med utgångspunkt i denna problembild började vi planera för en rad olika insatser som dels skulle vara långsiktiga, dels skulle motverka samtliga problemområden som lokalinvånarnas behov mynnat ut i.

Nu, drygt tre år senare, har Mötesplats Hisingen skapat ett brett stödutbud. Här finns alltifrån familjestärkande aktiviteter, språkutflykter och lovaktiviteter till öppet hus, samhällsvägledning, studiestöd och barnråd. Då och då ger vi också akut stöd i form av utdelning av mat, kläder och hygienartiklar, men detta sköts till största delen via Stödcentralen.



## Mötesplats Hisingens effektlogik

### Målgrupp

- Framför allt föräldrar och barn, 0–12 år

### Problem

- Segregation
- Fattigdom
- Ensamhet/avsaknad av nätverk
- Isolering/ingen kontakt med det offentliga
- Låga skolresultat
- Psykisk ohälsa

### Resurser

- Ändamålsenliga lokaler: öppet hus, aktiviteter, mindre mötesrum, lekyta, samtalsrum, förråd, kontor med mera
- Samarbete med viktiga lokala aktörer, som skolor och bostadsbolag, som ger oss möjlighet att vistas i lokaler utanför våra egna
- Personal med relevant kompetens: socialarbetare, operativa samordnare, aktivitetsledare, verksamhetsutvecklare, enhetschef
- Timanställda
- Volontärer
- Insamlade monetära gåvor och bidrag
- Insamlade gåvor och bidrag i form av kläder, hygienartiklar med mera

**13 760**

besök på  
Mötesplats Hisingen  
under 2023



# Jag har aldrig skippat studiestödet. Jag fokuserar bättre på lektionerna och jag blir klar snabbare.

*Elev som har fått studiestöd*

## **Aktiviteter**

- Öppet hus minst två gånger i veckan (i våra egna lokaler)
- Samhällsvägledning i kontakt med vård, kommun och myndigheter
- Mobilt öppet hus (öppet hus på torg/event i närområdet)
- Utflykter till museum, kulturhus och bibliotek
- Regelbundna, stärkande insatser: simskola, fondsökarträffar, ekonomikväll, HLR-kurs/första hjälpen, föreläsning med NTF samt utdelning av cykelhjälm med mera
- Lovaktiviteter under sportlov, påsklov, höstlov och jullov
- Språkforum (utflykter med inslag av språkträning)
- Föräldraråd
- Utdelning av kollektivtrafikkort
- Pappabarnforum (träffar och aktiviteter för pappor och deras barn)
- Studiestöd på tre skolor
- Barnråd, i anslutning till studiestödet
- Studiestödsforum (insats för att föräldrar ska öka sin delaktighet och kunskap om barnens skolgång, genomförts i samverkan med Lights On, Skola som Arena och Bostadsbolaget)
- Sommarverksamhet (bland annat paddling, grillning, besöka bibliotek, utdelning av barnböcker, utflykter med fokus på språkutveckling, utdelning av skolstartskit, Paddanutflykter och läger)
- Gratis serverad fika, mellanmål eller lunch eller vid varje träff/aktivitet

## **Prestationer**

- 13 760 besök\* inom alla verksamheter under hela året
- 95 öppet hustillfällen (1 413 besök)
- 11 mobilt öppethustillfällen (687 besök)
- 31 stärkande insatstillfällen (462 besök)
- 41 vägledningstillfällen (60 besök)
- 31 lovaktivitetstillfällen (1 122 besök)
- 62 språkforumstillfällen (694 besök)
- 3 föräldrarådstillfällen (34 besök)
- 42 simskoletillfällen (908 besök)
- 13 besök på Världskulturmuseéet och Alfons Åbergs kulturhus (660 besök)
- 163 pappabarnforumträffar/tillfällen (2 394 besök)
- 191 studiestödstillfällen (3 394 besök, varav 464 unika)
- 36 barnrådstillfällen (674 besök, varav 272 unika)
- 12 studiestödsforumstillfällen (440 besök, varav 60 unika)
- 7 lägerdagar (19 unika deltagare)
- 9 tillfällen med temaveckor (natur och läsfrämjande) (194 besök)
- Utdelning av 412 Lisebergsbiljetter
- 13 övriga sommaraktivitetstillfällen (603 besök)
- 10 326 fika/mellanmål/lunch

\* besök är inte unika om detta inte skrivs ut specifikt





---

**10 326** fika/mellanmål/lunch



---

**42** simskoletillfällen  
(908 besök)

### Effekter kort sikt

- Utökat socialt nätverk
- Ökad delaktighet och känsla av samhörighet/tillhörighet
- Bättre överblick över det egna livet
- Ökad kunskap om Stadsmissionens och närsamhällets stödutbud
- Ökad kunskap om skolans förväntningar
- Förbättrad studieteknik och fler gjorda läxor
- Ökad kunskap om skolans förväntningar
- Förbättrad och närmre kontakt med instanser som ger vård, behandling, bostad, försörjning, sysselsättning med mera

### Effekter lång sikt

- Förbättrad hälsa
- Stärkt egenmakt (ökad handlingsförmåga, bättre självförtroende med mera)
- Ökad känsla av sammanhang
- Ökad livskvalitet
- Verklig stegförflyttning mot sysselsättning, boende, försörjning, vård etc
- Minskat socialt utanförskap
- Bättre skolresultat och framtidsutsikter

### Utvärdering

Mötesplats Hisingen är en förhållandevis nystartad verksamhet som, för varje verksamhetsår, når ut till fler och fler barnfamiljer. I takt med att vi växer utmanas vi på en rad olika sätt. Exempelvis kring sådant som: Hur ser vi till att alla besökare får ett så jämlikt stödutbud som möjligt? Vilka insatser är mest effektiva att genomföra sett till både gruppens och de enskildas behov? Hur lyssnar vi bäst in nytillkomna besökares önskemål och behovsbild?

Under 2023, som på många sätt varit ett turbulent år med tanke på orosmomenten i samhället och pandemins eftersläpande effekter, har vi både testat nytt och utvecklat det "gamla".

**62**

språkforumtillfällen  
(694 besök)

# 163

## pappabarnforumtillfällena (2 394 besök)



Eftersom vi har delaktighet som metod för utveckling av nya insatser ligger det i vårt arbetssätt att ständigt samla in besökarnas tankar, åsikter, behov och önskemål och hela tiden skruva på vårt stödutbud.

I år framkom framför allt behov av följande:

- Simskola
- Körkort
- Familieaktiviteter på lov
- Digital kompetens
- Jobb/CV
- Ekonomiskt stöd
- Kort för kollektivtrafik
- Enklare vägledning/öppet hus
- Blandad samhällsinformation
- Stödjande samtal
- Läxhjälp både vuxna och barn

Utöver detta har det även funnits behov som inte alltid uttryckts direkt men som observerats av oss:

- Hälsoperspektiv
- Språkutveckling

Med tanke på att våra insatser och aktiviteter helt och hållet gått i linje med ovan behov, att besöksantalet och intresset för vår verksamhet varit fortsatt högt och att resultaten från våra utvärderingar med deltagarna varit goda, är vi på det hela taget nöjda med våra prestationer under 2023. Vi upplevs som en trygg och stabil punkt i tillvaron för många föräldrar och barn. Tilliten till Göteborgs Stadsmission verkar stärkas i takt med att vi etablerar oss inom fler och fler områden.

På utvecklingsplanet behöver vi exempelvis se över våra rutiner för aktivitetsbokning, eftersom vi märker att vissa deltagare upplever stress inför att de mest populära insatserna kan bli fullbokade. Vi behöver också undersöka hur vi kan arbeta mer med det digitala utanförskapet som på många sätt förstärker de socioekonomiska utmaningarna våra målgrupper redan tampas med.

### Verksamhetskostnader

Mötesplats Hisingens verksamhetskostnader uppgick till 6 413 372 kr år 2023.

# Mötesplats S:t Johanneskyrkan

---

Mötesplats S:t Johanneskyrkan är en öppen mötesplats för vuxna i social och ekonomisk utsatthet. Verksamhetens syfte är att bidra med verktyg och förutsättningar som stärker människors egenmakt, förbättrar hälsan och ökar känslan av sammanhang. Det långsiktiga målet är att så många som möjligt ska nå ett liv med god livskvalitet. Förändringsprocessen handlar ofta om att, med vår hjälp, närma sig samhället successivt.

Kärnan i S:t Johanneskyrkans arbete är gemenskap och samvaro. Förutom att det är låga trösklar in och öppet 365 dagar om året finns en blandning av aktiviteter som gör att våra besökare enkelt kan kombinera olika typer av stöd. Passar inte det ena, kan man prova det andra och någonstans hittar man ofta sin plats i det sociala. Rent konkret erbjuder vi: café med gratis eller billig mat, en mängd olika gruppaktiviteter, exempelvis kör, musikgrupp, promenadgrupp och målerigrupp, stödassistenter som stöttar både praktiskt och socialt, sjuksköterska, brödutdelning, självhjälpgrupper, präster, diakoner, högtidsfiranden, föreläsningar, gruppsamtal, utflykter med mera.

## Målgrupp och behov

Anledningarna till att människor söker sig till S:t Johanneskyrkan varierar, men ofta handlar det om erfarenheter av beroendeproblematik, hemlöshet, fattigdom, ensamhet, psykisk ohälsa, fysisk ohälsa, samsjuklighet, diskriminering eller våldsutsatthet. Problematiken eller bekymren kan vara mer eller mindre pågående. Medan vissa befinner sig i aktivt drogmissbruk har andra precis börjat arbetsträna eller fått en egen bostad. Mångfalden av erfarenheter och livstillstånd är central i skapandet av en öppen och tillgänglig mötesplats där alla är välkomna precis som de är.

Under de senaste åren som präglats av pandemi och ekonomisk osäkerhet har vi, precis som inom våra övriga enheter, märkt att S:t Johanneskyrkans besökare fått det sämre. Fler har efterfrågat gratis mat i caféet, den psykiska och fysiska ohälsan har försämrats och stödassistenterna har behövt lägga mer tid på varje individuell kontakt. Problemen människor kommer med har blivit värre och akutare. För att möta de fördjupade behoven har vi bland annat anställt en sjuksköterska på 50% som både kan hjälpa till med enklare vårdbehov, så som såromläggningar, blodtryckskontroller, samt vägledning i kontakt med den befintliga vården. Vi har även öppnat upp en helt ny enhet, Stödcentralen, som kommit bli ett viktigt komplement till S:t Johanneskyrkans stödutbud.





## Mötesplats S:t Johanneskyrkans effektlogik

### Målgrupp

- Vuxna i social och ekonomisk utsatthet

### Problem

- Fattigdom
- Hemlöshet
- Beroendeproblematik
- Psykisk ohälsa
- Fysisk ohälsa
- Samsjuklighet
- Ensamhet/avsaknad av nätverk
- Isolering/ingen kontakt med det offentliga

### Resurser

- Ändamålsenliga lokaler: öppen mötesplats, kök för caféverksamhet, mindre mötesrum, samtalsrum, förråd, kontor med mera
- Personal med relevant kompetens: stödassistenter, stödpedagoger, musiker, församlingspedagog, diakon, präst, cafépersonal, vaktmästare, värdar, samordnare, sjuksköterska, verksamhetsutvecklare, enhetschef
- Timanställda
- Volontärer
- Insamlade monetära gåvor och bidrag
- Insamlade gåvor och bidrag i form av kläder, hygienartiklar med mera

### Aktiviteter

- Öppen mötesplats med möjlighet till: fika, frukost och lunch i caféet, relationsbyggande samtal med stödassistenter och annan personal samt vila i kyrkbänkarna
- Gruppaktiviteter: musikgrupp, kör, målerigrupp, promenadgrupp, livsberättargrupp, bokcirkel, kulturhörna, öppen scen, självhjälpgrupper (lånar våra lokaler) med mera
- Utdelning av kläder, mat och hygienartiklar
- Tvätt och dusch (i enstaka fall)
- Samhällsvägledning i kontakt med vård, kommun och myndigheter (boka möten och vårdtider, överklaga beslut, tolka besked och information, leta upp rätt underlag et cetera)
- Enskilda stödsamtal
- Praktisk stöttning med exempelvis: öppna och läsa mail, betala räkningar, ladda telefonen, fylla i blanketter, boka tider på offentliga instanser med mera
- Högtidsfiranden under påsk, midsommar, jul och nyår

### Prestationer

- 50 000 besök\* på mötesplatsen
- 1 905 vilostunder i kyrkbänkarna
- Genomförda gruppaktiviteter flera gånger i veckan, årets alla veckor
- 54 764 serverade måltider
- 43 835 kg bröd utdelat i dagliga brödkön
- 1 242 abonnemang på matkassar
- 1 115 utdelade nödmattkassar
- 736 utdelningstillfällen av kläder

- 342 utdelningstillfällen av hygienartiklar
- 3 833 individuella stödsamtal
- 250 stödsamtal med sjuksköterska
- 2 537 deltagande gäster under högtidsfiranden (inkluderat i de totala 50 000 besöken)

\* besök är inte unika om detta inte skrivs ut specifikt

### Effekter kort sikt

- Grundläggande, mänskliga behov tillgodosedda (mätt, utvilad, varm, ren)
- Utökat socialt nätverk
- Ökad delaktighet och känsla av samhörighet/ tillhörighet
- Bättre överblick över det egna livet
- Kontinuerlig psykosocial trygghet
- Förbättrad och närmre kontakt med instanser som ger vård, behandling, bostad, försörjning, sysselsättning med mera

### Effekter lång sikt

- Förbättrad hälsa
- Stärkt egenmakt (ökad handlingsförmåga, bättre självförtroende med mera)
- Ökad känsla av sammanhang
- Ökad livskvalitet
- Verklig förflyttning mot sysselsättning, boende, försörjning, vård et cetera
- Minskat socialt utanförskap

## Utvärdering

Som tidigare nämnts har även trycket på Mötesplats S:t Johanneskyrkans verksamhet ökat till följd av det osäkra samhällsläget. Människors redan dåliga livsvillkor har blivit sämre och vi får numer lägga mer tid på varje enskilt fall. Under 2023 har vi dessutom behövt se över våra säkerhetsrutiner då besökarnas försämrade mående gjort att hot- och våldssituationer ökat. Trots denna negativa utveckling och det ökade trycket på verksamheten har vi lyckats bibehålla och utveckla det breda stödutbudet gentemot målgruppen. Exempelvis har sjuksköterskan, vars arbetsgrad ökade från 30% 2022 till 50% 2023, varit ett välkommet tillskott både för personal och besökare. Arbetet med tillfrisknande och existentiell hälsa har i och med denna satsning fått en skjuts i rätt riktning. Stödcentralens öppnande har inte bara kommit att komplettera vår mötesplats utan också gjort att vi behöver se

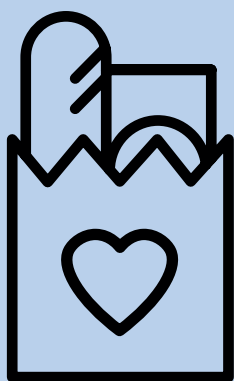
över hur vi på bästa sätt arbetar med nödhjälp nu när mycket av den flyttats dit. Även detta är bra för verksamhetens utveckling.

Att bedriva en öppen mötesplats för vuxna i social och ekonomisk utsatthet handlar i mångt och mycket om att ständigt utvärdera, inte minst tillsammans med målgruppen, vilka stöd och aktiviteter som ger mest glädje och nytta. När samhället sviktar ställs frågorna om vilka insatser man ska bedriva på sin spets.

År 2023 blev ännu ett år av samhällelig osäkerhet och Mötesplats S:t Johanneskyrkans verksamhet har på flera sätt utmanats. I slutänden är vi stolta över att vi lyckats bibehålla ett relevant och professionellt socialt arbete gentemot de vi finns för, det är det absolut viktigaste.

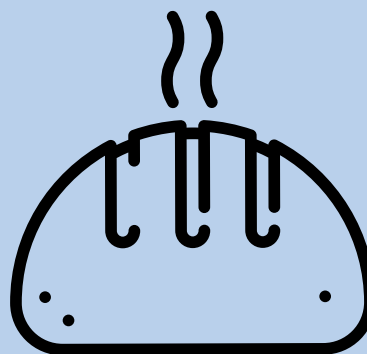
## Verksamhetskostnader

Mötesplats S:t Johanneskyrkans verksamhetskostnader uppgick till 21 353 294 kr år 2023.



---

**1 115** utdelade nödmatkassar



---

**43 835** kg bröd utdelat i  
dagliga brödkön



**Ett sånt här ställe borde inte behöva finnas egentligen, men det är ett nödvändigt ont. Jag hade inte klarat mig utan. Jag är här nästan varje dag och äter både frukost och lunch. Tjatar och umgås med gubbarna jag känner.**

*Besökare på Mötesplats S:t Johanneskyrkan*





# Stödcentralen

---

**Mot bakgrund av att trycket på vårt akuta stöd ökat de senaste åren öppnade vi i september 2023 upp en helt ny enhet. Stödcentralen är specialiserad på akut/materiellt stöd och hanterar all vår materiella utdelning. Stödcentralen syftar till att lindra den akuta nöd som redan finns, att förbygga akuta tillstånd som kan uppstå (exempelvis genom abonnemang och större klädes- och matevent) samt att effektivisera personella resurser. Dessutom arbetar Stödcentralen för en långsiktig förflyttning genom att både ge stöd och även hänvisa vidare till andra insatser.**

## Målgrupp och behov

Det råder ingen tvekan om att trycket på vårt akuta stöd ökat de senaste åren. Även innan samhällsläget blev så pass osäkert som det varit den senaste tiden (pandemin och dess långsiktiga effekter, chockhöjda mat- och elpriser, kraftig inflation, eftersläpande ersättningar, nedskärningar inom det offentliga med mera) märkte vi av att tendensen drog åt det här hållet. Fler efterfrågar mat, kläder, hygienartiklar och ekonomiskt stöd, och fler uttrycker oro över hur man ska klara de mest basala kostnaderna, såsom hyra och utgifter

för barnen.

Stödcentralen riktar sig primärt till vuxna i social och ekonomisk utsatthet, men där ingår även föräldrar och barnfamiljer.

Insatserna kan delas in i tre delar:

- Abonnemang
- Större utdelningsevent och
- Nödhjälp för dagen

Abonnemangen är till för människor (alltifrån pensionärer till barnfamiljer) med en levnadsstandard under existensminimum. Dessa personer får alltså inga ersättningar alls, varken från socialtjänsten eller andra instanser och lever helt utanför samhällets skyddsnät. I abonnemangen ingår att man, en gång i veckan, får hämta mat och hygienartiklar, och även kläder vid behov.

De större utdelningseventen riktar sig till människor i fattigdom i bredare ordalag. Då är även personer som får försörjningsstöd eller liknande välkomna. Eventen infaller några gånger per år, ofta i samband med årstidsskiftning eller högtidsfirande. Exempel: studentklädesevent, back to school-kit, vinterklädesevent och julhjälp (julklappar och presentkort på mat). Stödcentralen delar slutligen också ut akut stöd till människor som har svårt att klara dagen, kanske på grund av att man inte har ätit på flera dagar.



## Stödcentralens effektlogik

### Målgrupp

- Människor som lever under existensminimum
- Människor i social och ekonomisk utsatthet i bredare termer

### Problem

- Fattigdom
- Hemlöshet
- Beroendeproblematik
- Psykisk ohälsa
- Fysisk ohälsa
- Samsjuklighet
- Ensamhet/avsaknad av nätverk
- Isolering/ingen kontakt med det offentliga

### Resurser

- Ändamålsenliga lokaler: väntrum, gratis matbutik, klädbutik och hygienartikelbutik, dusch, samtalsrum, mötesrum, kontorsplatser, möjlighet att ta emot leveranser av köpta och skänkta produkter, förråd med mera.
- Personal med relevant kompetens: socialarbetare, metodutvecklare och enhetschef
- Timanställda
- Volontärer
- Insamlade monetära gåvor och bidrag
- Insamlade gåvor och bidrag i form av mat, kläder, hygienartiklar med mera

### Aktiviteter

- Förstudie, behovsanalys och praktisk uppstart av verksamhet
- Daglig utdelning av mat, kläder och hygienartiklar enligt abonnemangsstruktur
- Stora utdelningsevent
- Utdelning av nödhjälp för dagen till besökare med akuta behov: dusch, värme, kläder eller mat
- Stöd- och rådgivande telefonsamtal
- Gratis fika/lunch i samband med event eller besök
- Vidareslussning till vård, kommun och myndigheter
- Vidareslussning till andra stödfunktioner inom Göteborgs Stadsmission

# 107

besökare hämtade  
back to school-kit

# 231

---



## besökare hämtade vinterkläder under vinterklädesevent

### Prestationer (september - december)

- 138 unika besökare har mottagit abonnemangs stöd, vilket inneburit 847 besök (ej unika)
- 107 unika besökare hämtade back to school-kit under back to school-event
- 231 unika besökare hämtade vinterkläder under vinterklädesevent
- 1 348 unika barnfamiljer mottog julhjälp (fysiska julklappar och/eller presentkort på mat/julklappar)
- 77 unika besökare mottog nödhjälp för dagen
- 250 unika besökare fick råd och stöd via telefon
- 21 unika besökare deltog i vår fokusgrupp inför uppstart (diskuterade frågor om bemötande, vilken slags hjälp som önskades och bra sätt att erbjuda hjälp på)
- 479 gratis fika/lunch har getts till besökare

### Effekter kort sikt

- Grundläggande, mänskliga behov tillgodosedda (mätt, utvilad, varm, ren)
- Ökad delaktighet
- Bättre överblick över det egna livet
- Förbättrad och närmre kontakt med instanser som ger vård, behandling, bostad, försörjning, sysselsättning med mera

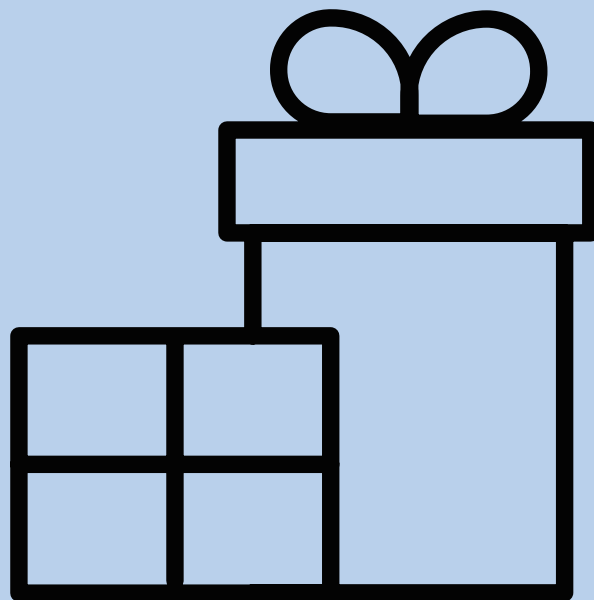
### Effekter lång sikt

- Förbättrad hälsa
- Ökad livskvalitet
- Stärkt egenmakt
- Ökad känsla av sammanhang
- Högre mottaglighet för långsiktig hjälp



# 1 348

**barnfamiljer  
mottog julhjälp**



## Utvärdering

I ett samhällsläge där våra målgrupper ständigt får försämrade livsförutsättningar är det viktigare än någonsin att vi undersöker hur vi på bästa sätt kan finnas där för så många som möjligt och samtidigt bibehålla kvaliteten i vårt sociala arbete. Stödcentralens öppnande har definitivt varit ett steg i rätt riktning.

Vi märker redan att vi fått större utrymme till växelverkan mellan akut och långsiktigt stöd på ett övergripande organisatoriskt plan. Att arbeta med materiella insatser är dock ingen enkel sak. Man ställs snabbt inför en rad dilemman kring hur

stödet bäst riggas för att göra så stor nytta som möjligt för varje enskild person.

Även om våra nuvarande arbetssätt med tydlig kommunikation och hög förutsägbarhet fallit väl ut behöver vi fortsätta utvärdera våra metoder och tillvägagångssätt med målgruppen, både för att upptäcka fler behov och för att anpassa våra insatser gentemot de vi möter. Under 2024 ser vi fram emot att utveckla verksamheten ännu mer.

## Verksamhetskostnader

Stödcentralens verksamhetskostnader uppgick till 4 084 610 kr år 2023.

**Stiftelsen Göteborgs  
Kyrkliga Stadsmission  
Organisationsnr: 802426-0195  
Stigbergsliden 6, 414 63 Göteborg  
Tel: 031-755 36 00  
info@stadsmissionen.org  
www.stadsmissionen.org**

**Gåvoplusgiro: 90 01 70-2  
Gåvobankgiro: 900-1702  
Swish: 900 17 02**

Effektrapporten innefattar Stiftelsen  
Göteborgs Kyrkliga Stadsmission och det  
sociala arbetet som bedrivs utifrån  
insamlade medel och bidrag under 2023.  
Det finns resultat i andra verksamhetsdelar  
som inte tas upp i denna rapport.

**GÖTEBORGS  
STADSMISSION**